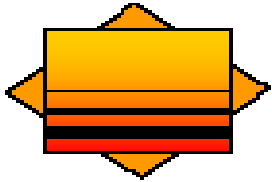


شماره استعلام: ۱۴۰۲-۵۵-۶۱۶ تاریخ استعلام: ۱۴۰۲/۱۰/۱۹ پیوست: دارد صفحه: ۱ از ۱۷	بسمه تعالی <b>شرکت ایده پردازان صنعت فولاد</b> (سهامی خاص)	
<b>استعلام بهاء خدمات</b>		<b>S.I.I.C</b>

شرکت:

با سلام

شرکت ایده پردازان صنعت فولاد در نظر دارد انجام عملیات زیر را از طریق استعلام و طبق شرایط عمومی و خصوصی استعلام و مدارک پیوست به یکی از شرکت های واجد شرایط واگذار نماید. خواهشمند است پس از بررسی کلیه شرایط و ضوابط استعلام، پیشنهاد قیمت خود را حداکثر ظرف مدت تعیین شده در شرایط استعلام به مدیریت واحد بازرگانی این شرکت واقع در اهواز کیلومتر ۱۰ جاده اهواز- بندرامام خمینی (ره) شرکت ایده پردازان صنعت فولاد تحویل نمائید.

در این استعلام شرکت ایده پردازان صنعت فولاد بعنوان **کارفرما** و **شرکت فولاد خوزستان** بعنوان **کارفرمای اصلی** نامیده میشوند.

**برخی از شرایط شرکت در مناقصه**

#### الف) موضوع استعلام و محل اجرای عملیات

- ۱- موضوع: تهیه، ساخت و نصب بوستر پمپ آتشنشانی و کلیه متعلقات، شیرآلات و لوله کشی ایستگاه پمپاژ مجموعه فرهنگی تفریحی استادبوم فولاد خوزستان
- ۲- محل اجرا: باشگاه فولاد خوزستان

#### ب) مدت قرارداد

مدت اجرای موضوع عملیات این استعلام **۶۰ روز** پس از ابلاغ کتبی کارفرما می باشد.

#### ج) مبلغ و نحوه پرداخت

پیمانکار در پایان کار صورت وضعیت کارکرد خود را تهیه و به سرپرست کارگاه کارفرما تحویل میدهد که پس از تأیید ایشان، تأیید صورتجلسات انجام کار توسط دستگاه نظارت و نماینده کارفرمای اصلی و پس از کسر کسور قانونی، کسور مندرج در این قرارداد، سایر پرداختهای کارفرما و جرائم احتمالی، مبلغ خالص صورت وضعیت به پیمانکار پرداخت می گردد.

تبصره ۱- کارفرما متعهد است بر اساس مقدمات مالی پروژه و پرداخت کارفرمای اصلی، کارکرد پیمانکار را به حساب ایشان واریز نماید.

تبصره ۲- صورت وضعیت های کارکرد پس از تأیید نهایی می بایست توسط پیمانکار در سامانه مودیان مالیاتی ثبت گردد در غیر این صورت کارفرما هیچ گونه مسئولیتی در قبال پرداخت به نحوه ی دیگر ندارد.

#### د) شرایط انجام عملیات موضوع استعلام

(۱) پیمانکار به هیچ وجه حق استفاده از نیروهای شرکت و یا پیمانکاران دیگر را حتی در خارج از وقت اداری و زمان استراحت آنان نخواهد داشت.

(۲) در صورت نیاز و ابلاغ کارفرما، پیمانکار موظف است کار را در سه شیفت با نیروهای مجزا و بصورت ۲۴ ساعته انجام دهد.

پیمانکار:

نام و نام خانوادگی:

امضاء و مهر:

شماره استعلام: ۱۴۰۲-۵۵-۶۱۶ تاریخ استعلام: ۱۴۰۲/۱۰/۱۹ پیوست: دارد صفحه: ۲ از ۱۷	<b>بسمه تعالی</b> <b>شرکت ایده پردازان صنعت فولاد</b> <b>(سهامی خاص)</b>	 <b>S.I.I.C</b>
<b>استعلام بهاء خدمات</b>		

- ۳) پیمانکار موظف است بعد از انجام کار به هزینه خود محیط را پاکسازی و ضایعات ناشی از کار را جمع آوری و به محل مورد نظر دستگاه نظارت منتقل نماید.
- ۴) کلیه شرایط کاری طبق مشخصات مندرج در شرح کار به پیوست می باشد.
- ۵) شرایط خاص قرارداد های تیپ شرکت ایده پردازان صنعت فولاد شامل موافقتنامه، رعایت اصول ایمنی فنی - بهداشت و توافق نامه عدم افشای اطلاعات حاکم بر قرارداد می باشد.
- ۶) به منظور سهولت در پرداخت ها، پیمانکار موظف است یک شماره حساب به نام شرکت خود جهت پرداخت های قرارداد به همراه پیشنهاد قیمت خود ارائه نماید.
- ۷) کارفرما مجاز است تا سقف ۲۵ درصد مبلغ اولیه قرارداد، مقادیر کار ارجاع شده (مقادیر و مبالغ جدول ج-فهرست مقادیر و بهای کار) را افزایش دهد ولی کاهش مبلغ قرارداد صرفاً در اختیار کارفرما بوده و در صورت کاهش به هر اندازه هیچگونه هزینه اضافه به پیمانکار تعلق نخواهد گرفت و پیمانکار حق هیچگونه اعتراض ندارد.
- ۸) از مبلغ هر صورت وضعیت پیمانکار ۱۰ درصد (ده درصد) بعنوان ضمانت حسن انجام کار کسر و نزد کارفرما نگهداری می شود و این مبلغ پس از خاتمه کار و انجام تعهدات طبق مقررات به پیمانکار عودت می گردد.
- ۹) کلیه کسورات قانونی اعم از بیمه و مالیات و غیره در صورت تعلق بعهده کار پذیر می باشد.
- ۱۰) دوره تضمین عملیات موضوع این استعلام به مدت ۶ ماه بعد از صورتجلسه تحویل موقت و رفع نواقص می باشد.
- ۱۱) پیمانکار موظف است پوشش بیمه لازم (بیمه مسئولیت مدنی) را برای کلیه کارکنان خود و در مقابل کل حوادث محتمل در کارگاه برقرار نماید و کلیه اقدامات و لوازم ایمنی را مطابق قوانین کار و تأمین اجتماعی کشور، حفاظت، ایمنی و بهداشت کار تأمین نماید. مسئولیت هرگونه حادثه ای برای کارکنان پیمانکار بر عهده وی می باشد و کارفرما و کارکنان وی هیچگونه مسئولیتی در این مورد ندارند و چنانچه توسط مراجع قضایی در این خصوص محکومیتش متوجه کارفرما شود و مبلغی کسر شود، کارفرما به اندازه همان مبلغ از پیمانکار کسر خواهد نمود و نامبرده حق هیچگونه اعتراضی نخواهد داشت.
- ۱۲) پیمانکار، موظف به تأمین لوازم ایمنی و رعایت مقررات حفاظت فنی و بهداشت کار است. پیمانکار، قبل از شروع کار، ضوابط ویژه کارفرما را برای کار در کارگاه از کارفرما درخواست می کند و پس از دریافت آنها و هماهنگیهای لازم و تأیید نهایی کارفرما، پیمانکار باید از آن پس، به آنها عمل نماید. به هر حال، پیمانکار موظف است همیشه اصول و مقررات آئین نامه ایمنی عمومی و فنی، بهداشتی و زیست محیطی را رعایت کند. بکارگیری نفر ایمنی برعهده پیمانکار می باشد.
- ۱۳) هزینه انجام معاینه های ادواری (طب کار) کارکنان پیمانکار، هزینه اخذ عدم سوء پیشینه کارکنان پیمانکار و هزینه آموزش های مورد نظر کارفرما جهت کارکنان پیمانکار کلاً "بعهده پیمانکار می باشد".
- ۱۴) پیمانکار موظف است قبل از شروع عملیات موضوع پیمان جهت مجوز تردد کارکنان خود مدارک مورد نیاز شامل یک قطعه عکس، کپی کارت ملی، کپی شناسنامه، کپی کارت پایان خدمت، کارت سلامت طب کار، گواهی عدم سوء پیشینه، داشتن کارت واکسیناسیون کووید ۱۹ و معرفی نفرات جهت شرکت در کلاس آموزش ایمنی را به واحد اداری تحویل نماید.
- ۱۵) پیمانکار موظف به تأیید و اجرای تعهد نامه واحد ایمنی و بهداشت شرکت می باشد.
- ۱۶) - پیمانکار موظف به ارائه گواهینامه صلاحیت ایمنی می باشد.
- ۱۷) نیروهای پیمانکار موظف به داشتن لباس یک شکل آرم دار (آرم شرکت ایده پردازان صنعت فولاد) می باشند.

پیمانکار:

نام و نام خانوادگی:

امضاء و مهر:

شماره استعلام: ۱۴۰۲-۵۵-۶۱۶ تاریخ استعلام: ۱۴۰۲/۱۰/۱۹ پیوست: دارد صفحه: ۳ از ۱۷	<b>بسمه تعالی</b> <b>شرکت ایده پردازان صنعت فولاد</b> <b>(سهامی خاص)</b>	 <b>S.I.I.C</b>
<b>استعلام بهاء خدمات</b>		

- ۱۸) پیمانکار موظف به پیش بینی و سفارش (به صورت حداقل ۲۰ روز قبل) جهت تامین مصالح و تجهیزاتی که بر عهده کارفرماست می باشد.
- ۱۹) در این پیمان کارفرما هیچگونه امکاناتی به جز آنچه صراحتاً ذکر گردیده است، در اختیار پیمانکار قرار نخواهد داد. در صورت تامین امکانات توسط کارفرما هزینه آن با احتساب ۲۰ درصد بالاسری از پیمانکار اخذ خواهد شد.
- ۲۰) در این پیمان هیچ هزینه جداگانه ای تحت عنوان تجهیز و برچیدن کارگاه به پیمانکار پرداخت نخواهد شد و پیمانکار در مبلغ پیشنهادی خود هزینه تجهیز و برچیدن کارگاه را لحاظ نموده است.
- ۲۱) تامین غذای مورد نیاز جهت پرسنل پیمانکار به هر تعداد در هر وعده غذایی در طول مدت پیمان بر عهده پیمانکار می باشد.
- ۲۲) پیمانکار متعهد است از تاریخ تعیین شده برای شروع کار در مدت ۲ روز نسبت به تجهیز کارگاه بمنظور شروع عملیات موضوع پیمان؛ اقدام نماید.
- ۲۳) پیمانکار متعهد می گردد قبل از پیشنهاد قیمت از محل اجرای کار بازدید و پیش نویس قرارداد را مطالعه نموده است و حق هیچگونه ادعایی از بابت را ندارد.
- ۲۴) هماهنگی های لازم جهت تحویل مواد و مصالح اصلی جهت اجرای کار و هر گونه وسایل و مصالح مشابه توسط کارفرما تامین و در محل مشخص شده از سوی عوامل اجرایی کارگاه تحویل پیمانکار می گردد. بارگیری و باراندازی مصالح از انبار تا محل اجرای کار بر عهده پیمانکار می باشد. در این راستا پیمانکار متعهد است نسبت به هماهنگی جهت تامین مصالح و تجهیزات حداقل ۲۰ روز قبل از زمان اجرای عملیات اقدام نماید و پیگیری های لازم جهت تهیه و تامین آن ها را صورت دهد.
- ۲۵) کلیه وسایل و مصالح مصرفی ماشین آلات و تجهیزات، و سایر مصالح و وسایل مصرفی توسط کارفرما تامین و در محل انبار تحویل پیمانکار می گردد. بارگیری و باراندازی مصالح از انبار تا محل اجرای کار بر عهده و هزینه پیمانکار می باشد.
- ۲۶) کلیه پرداخت ها به پیمانکار بر اساس صورت وضعیت های ماهیانه می باشد. در این راستا پیمانکار مکلف است در پایان هر ماه نسبت به تهیه و تنظیم گزارش فعالیت های اجرایی و اخذ تائیدیه آن از ناظر قرارداد اقدام و آنرا به عنوان مستند صورت وضعیت خود به دفتر فنی کارگاه تحویل نماید. صورت وضعیت های پیمانکار پس از بررسی و تائید توسط نماینده کارفرما به شرط تامین مالی مناسب پروژه به حساب پیمانکار واریز می گردد.
- ۲۷) در صورت تامین مصالح توسط کارفرما پیمانکار مکلف به استفاده و بهره برداری صحیح از مصالح می باشد. چنانچه هر مقدار از مصالح به دلیل بهره برداری و استفاده نامناسب پرت یا معیوب گردد، پیمانکار مکلف به جایگزین کردن آنها در اسرع وقت می باشد. در غیر اینصورت خسارت ناشی از موارد این چنینی با لحاظ ۱۵ درصد بالاسری از مطالبات پیمانکار کسر می گردد.
- ۲۸) کلیه جرایم احتمالی در خصوص مالیات، بیمه تامین اجتماعی و سایر حقوق و عوارض قانونی که ناشی از قصور پیمانکار می باشد بعهد پیمانکار خواهد بود.

پیمانکار:

نام و نام خانوادگی:

امضاء و مهر:

شماره استعلام: ۱۴۰۲-۵۵-۶۱۶ تاریخ استعلام: ۱۴۰۲/۱۰/۱۹ پیوست: دارد صفحه: ۴ از ۱۷	<b>بسمه تعالی</b> <b>شرکت ایده پردازان صنعت فولاد</b> <b>(سهامی خاص)</b>	 <b>S.I.I.C</b>
	<b>استعلام بهاء خدمات</b>	

ه) تعهدات پیمانکار و کارفرما در خصوص تامین ملزومات کار

ردیف	شرح کار	در تعهد پیمانکار	در تعهد کارفرما	توضیحات
۱	ماشین آلات	✓		
۲	تجهیزات	✓		موتورجوش، دریل، سنگ جت، پروفیل بر، سیم سیار و ... به عهده پیمانکار می باشد.
۳	ابزار و وسایل کار	✓		
۴	نیروی انسانی مجرب مورد تایید کارفرما	✓		
۵	مصالح و مواد مصرفی	✓		شامل الکتروود، صفحه سنگ، صفحه پروفیل بر، برس سیمی، پیچ، رول پلاک، سیم، ضد زنگ، برس، میخ و چاشنی، سمباده و ... بر عهده پیمانکار می باشد.
۶	برق	✓	✓	تامین برق و انتقال برق تا پای کار بر عهده پیمانکار می باشد.
۷	آب	✓		
۸	صبحانه، نهار	✓		
۹	شام	✓		
۱۰	ایاب و ذهاب	✓		
۱۱	خوابگاه	✓		
۱۲	بیمه	✓		
۱۳	مالیات	✓		
۱۴	دیگر کسورات قانونی	✓		
۱۵	پرداخت حقوق، سنوات، عیدی و... (تمامی حقوق پرسنل پیمانکار طبق اداره کار)	✓		
۱۶	لوازم حفاظت فردی HSE	✓		
۱۷	لوازم حفاظت محیطی و هشدار دهنده HSE	✓		

<b>پیمانکار:</b> <b>نام و نام خانوادگی:</b>	<b>امضاء و مهر:</b>
--	---------------------

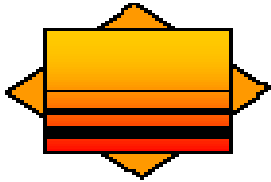
شماره استعلام: ۱۴۰۲-۵۵-۶۱۶ تاریخ استعلام: ۱۴۰۲/۱۰/۱۹ پیوست: دارد صفحه: ۵ از ۱۷	<b>بسمه تعالی</b> <b>شرکت ایده پردازان صنعت فولاد</b> <b>(سهامی خاص)</b>	 <b>S.I.I.C</b>
	<b>استعلام بهاء خدمات</b>	

ردیف	شرح کار	در تعهد پیمانکار	در تعهد کارفرما	توضیحات
۱۸	داربست، چهار پایه، خرک و...	✓		داربست بندی و برچیدن داربست بر عهده پیمانکار می باشد
۱۹	آب شرب	✓		
۲۰	رفع معارض	✓	✓	
۲۱	تهیه اسناد فنی و نقشه های اجرائی و کارگاهی	✓	✓	
۲۲	نقشه های چون ساخت	✓		
۲۳	جرایم ناشی از عدم استفاده صحیح از مصالح	✓		در صورت محرز شدن
۲۴	ماشین آلات، تجهیزات و مستحذات و لوازم تحویلی به پیمانکار	✓		
۲۵	حمل مصالح و لوازم از محل تخلیه یا دپو تا پای کار	✓		
۲۶	حمل ضایعات و دپو کردن آنها در محلهای تعیین شده	✓		
۲۷	انبارداری	✓		متریال، مصالح و تجهیزات تحویل داده شده به پیمانکار
۲۸	تجهیز کارگاه و برچیدن کارگاه	✓		

### و) شرایط برگزاری استعلام

- ۱) پیشنهاد دهندگان باید مبلغ ۵۵۰.۰۰۰.۰۰۰ ریال بعنوان تضمین شرکت در مناقصه بصورت ضمانتنامه بانکی، بلوکه حساب با تأیید واحد مالی یا رسید بانکی واریز وجه مربوطه (واریز کننده می بایست نام شرکت کننده در مناقصه را فیش واریزی درج نماید) به حساب شماره ۰۱۰۷۱۶۸۵۵۸۰۰۴ بانک ملی - شعبه مجتمع فولاد - کد ۶۵۳۲ در وجه شرکت ایده پردازان صنعت فولاد با اسناد مناقصه در پاکت به این شرکت تحویل نمایند.
- ۲) به پیشنهاداتی که فاقد سپرده شرکت در استعلام باشند قطعا ترتیب اثر داده نخواهد شد.
- ۳) چنانچه برنده استعلام پس از ابلاغ کتبی کارفرما به هر دلیل از پیشنهاد خود و یا شرایط استعلام عدول کند و یا از امضای قرارداد ظرف مدت یک هفته یا مدت تعیین شده از طرف کارفرما ویا از انجام عملیات موضوع استعلام خودداری نماید، سپرده شرکت در استعلام وی بِنفع شرکت ایده پردازان صنعت فولاد ضبط خواهد شد.

<b>پیمانکار:</b> <b>نام و نام خانوادگی:</b>	<b>امضاء و مهر:</b>
--	---------------------

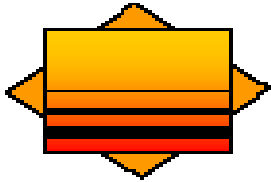
شماره استعلام: ۱۴۰۲-۵۵-۶۱۶ تاریخ استعلام: ۱۴۰۲/۱۰/۱۹ پیوست: دارد صفحه: ۶ از ۱۷	<b>بسمه تعالی</b> <b>شرکت ایده پردازان صنعت فولاد</b> <b>(سهامی خاص)</b>	 <b>S.I.I.C</b>
<b>استعلام بهاء خدمات</b>		

- ۴) قبل از انعقاد قرارداد با برنده استعلام، سپرده نفر دوم مسترد نخواهد شد تا در صورتیکه برنده استعلام از انعقاد قرارداد خودداری کند با توافق کارفرما انجام موضوع استعلام به نفر دوم واگذار شود.
- تبصره: در صورتیکه عقد قرارداد با نفر اول استعلام بیش از مدت اعتبار قیمت طول بکشد، سپرده نفر دوم پس از اتمام تاریخ اعتبار پیشنهاد قیمت آن و بنا به درخواست نفر دوم آزاد خواهد شد.
- ۵) پیمانکار موظف است تمامی برگه ها، جداول و فرم های پیوست اسناد استعلام را تکمیل، امضاء، مهر و آنالیز قیمت خود را ارائه نماید.
- ۶) حضور در جلسه توجیهی و بازدید از محل اجرای عملیات الزامی است.
- ۷) پیمانکار مکلف به اجرای کامل شرح و مشخصات عملیات پیوست اسناد استعلام با هماهنگی و دستور نماینده کارفرما به بهترین نحو ممکن خواهد بود.
- ۸) برنده استعلام متعهد است جهت تضمین اجرای تعهدات خود معادل ۵ درصد کل مبلغ قرارداد را در حین انعقاد قرارداد بصورت نقد و یا ضمانتنامه بانکی بعنوان "تضمین انجام تعهدات" به شرکت ایده پردازان صنعت فولاد بسپارد.
- ۹) شرکت کنندگان در استعلام تعهد می نمایند اعتبار پیشنهاد قیمت خود را از زمان ارائه پیشنهاد بمدت ۹۰ روز تضمین نمایند.
- ۱۰) به پیشنهاداتی که مشروط و مبهم بوده و یا با شرایط مندرج در استعلام اختلاف داشته باشند ترتیب اثر داده نخواهد شد.
- ۱۱) پیشنهادات ارائه شده بایستی کامل و فاقد خط خوردگی - لاک گرفتگی باشند و در صورت وجود لاک گرفتگی یا خط خوردگی می بایست این موارد به تأیید و مهر و امضای مجدد استعلام گر (پیشنهاددهنده) رسیده باشد در غیر اینصورت پیشنهاد ارائه شده فاقد اعتبار می باشد.
- ۱۲) پیشنهاد دهندگان باید کلیه اوراق، اسناد و مدارک استعلام را بدون تغییر یا حذف قسمتی از آنها مهر و امضاء و ضمیمه پیشنهاد خود نمایند. اسناد مذکور جزء مدارک لاینفک قرارداد محسوب خواهند شد.
- ۱۳) شرکت کنندگان در استعلام میبایست پیشنهاد خود را در پاکتی دربسته (حاوی اسناد و مدارک استعلام مهر و امضاء شده باضافه پیشنهاد قیمت، آخرین آگهی تغییرات و گواهی صلاحیت شرکت، در صورتیکه درخواست شده باشد) که بر روی آن شماره تاریخ و موضوع استعلام و نام و نشانی پیشنهاد دهنده دقیقاً قید شده به آدرس این شرکت ارسال نموده و از ارائه پیشنهاد قیمت بصورت فاکس و... خودداری شود.
- ۱۴) کارفرما حق اعطای پیمان به هر پیشنهاد دهنده ای که پیشنهاد او را بیشتر با اهداف خود منطبق می یابد دارد و پیمانکاران حق هیچگونه اعتراضی در این خصوص ندارد.
- ۱۵) کارفرما جهت اهداف خود در خصوص قبول یا رد کلیه پیشنهادات مختار است و پیمانکاران حق هیچگونه اعتراضی در این خصوص ندارند.
- ۱۶) چنانچه برنده مناقصه براساس قیمت های کل ارائه شده در جلسه کمیسیون مناقصه مشخص و تعیین گردد و بعداً پیمانکار یا پیمانکارانی مدعی گردد که در قیمت پیشنهادیش اشتباه محاسبه وجود دارد و با اصلاح آن مبلغ پیشنهادی برنده مناقصه قرار می گیرد ادعای او مسموع و قابل طرح نخواهد بود.
- ۱۷) چنانچه هر یک از دریافت کنندگان اسناد استعلام به هر دلیل مایل به ارائه پیشنهاد قیمت نباشند، میبایست مراتب را به مدیریت خرید خدمات و قراردادهای این شرکت اعلام و مدارک مربوطه را عودت نمایند. در غیر اینصورت در استعلام های بعدی از آنان دعوت بعمل نخواهد آمد.

پیمانکار:

نام و نام خانوادگی:

امضاء و مهر:

شماره استعلام: ۱۴۰۲-۵۵-۶۱۶ تاریخ استعلام: ۱۴۰۲/۱۰/۱۹ پیوست: دارد صفحه: ۷ از ۱۷	<b>بسمه تعالی</b> <b>شرکت ایده پردازان صنعت فولاد</b> <b>(سهامی خاص)</b>	
<b>استعلام بهاء خدمات</b>		<b>S.I.I.C</b>

۱۸) پیشنهاد دهنده تعهد می نماید که مشمول قانون ممنوعیت مداخله در معاملات دولتی نبوده و هیچیک از اعضای هیئت مدیره، مدیرعامل، بازرسان و سهامداران وی از کارکنان دولت یا شرکت ایده پردازان صنعت فولاد نمی باشند. بدیهی است چنانچه در هر مرحله از کار استعلام یا اجرای قرارداد، خلاف این موضوع ثابت شود پیشنهاد دهنده به شرکت ایده پردازان صنعت فولاد وکالت می دهد که ضمن جبران خسارت وارد از محل هر گونه مطالبات یا دارائی های پیشنهاد دهنده و در صورت عقد قرارداد ضمن فسخ، بدون مراجعه به مراجع قضائی، کلیه اقدامات قانونی را بر علیه وی بکارگیرد و حق هر گونه اعتراضی از پیشنهاد دهنده ساقط می باشد.

۱۹) رعایت مقررات ایمنی و فنی الزامی است و پیشنهاد دهنده می بایست قبل از شروع بکار ضمن تهیه و تأمین وسایل ایمنی آموزشهای لازم ایمنی و فنی را به پرسنل تابعه خود تعلیم دهد و در صورت بروز هر گونه حادثه، پرداخت خسارت وارده اعم از جانی، مالی، تأسیساتی و غیره کلاً بعهده برنده استعلام می باشد. همچنین رعایت دستورالعمل اجرایی ایمنی و فنی شرکت ایده پردازان صنعت فولاد لازم الاجراء و ضروری می باشد.

۲۰) پرداخت مبلغ موضوع استعلام پس از عقد قرارداد با برنده بر اساس تنظیم صورت وضعیت و یا صورت مجلس تحویل کالا( با توجه به نوع کالا) پس از تأیید نماینده کارفرما صورت می گیرد.

۲۱) پیمانکار برنده استعلام متعهد می شود که کلیه مقررات قانون کار و سازمان تأمین اجتماعی را در مورد کارکنان خود اعمال نماید.

۲۲) پیمانکار برنده استعلام متعهد می شود که در زمان اجرای قرارداد کلیه مطالبات کارگران خود را مرتباً پرداخت نموده و همراه با آخرین صورت وضعیت لیست مفصلاً حساب کارگران خود را نیز به امور مالی شرکت ایده پردازان صنعت فولاد ارائه نماید.

۲۳) ایاب و ذهاب در هر نوبتکاری بعهده پیمانکاری می باشد.

۲۴) در صورتیکه هر پیمانکار در بیش از یک استعلام همزمان شرکت نماید و برنده شود و یا چند قرارداد جاری داشته باشد، کارفرما در واگذاری یک یا چند یا هر کدام از موضوعات استعلام به صورت همزمان و یا هیچکدام از آنها مختار است و پیمانکار حق هیچگونه اعتراضی نخواهد داشت.

۲۵) کارفرما حق تغییر، اصلاح یا تجدید نظر در اسناد استعلام، مشخصات، آخرین مهلت تحویل پیشنهادات و زمان گشایش پاکات را برای خود محفوظ می دارد. در چنین مواردی مراتب کتباً به اطلاع کلیه شرکت کنندگان خواهد رسید.

۲۶) پیشنهاد دهندگان می بایست جهت بازدید از محل کار روز چهارشنبه مورخه ۱۴۰۲/۱۰/۲۷ رأس ساعت ۱۰ صبح در محل درب باشگاه فولاد خوزستان حضور بهم رسانند.

۲۷) آخرین مهلت برای تحویل پاکات استعلام رأس ساعت ۱۲ روز یکشنبه مورخه ۱۴۰۲/۱۱/۰۱ به واحد بازرگانی شرکت ایده پردازان صنعت فولاد می باشد.

۲۸) در صورتیکه عملیات انجام شده مورد تأیید کارفرما و دستگاه نظارت (اصلی این پیمان) قرار نگیرد پیمانکار موظف به بازسازی انجام مجدد عملیات اجرایی به هزینه خود می باشد.

۲۹) پرسنل مورد نیاز توسط پیمانکار استخدام می شوند و پیمانکار قبل از شروع هر مرحله می بایست عملیات انجام شده مرحله قبلی را به تأیید کارفرما و دستگاه نظارت برساند.

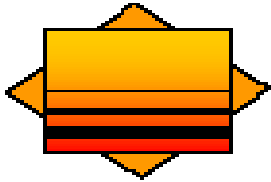
۳۰) پیمانکار بدون مجوز کارفرما حق تعطیلی کار را ندارد.

۳۱) رفع کلیه نواقص در حین اجرای کار (از نظر ابعاد و مختصات و ...) به عهده پیمانکار می باشد.

پیمانکار:

نام و نام خانوادگی:

امضاء و مهر:

شماره استعلام: ۱۴۰۲-۵۵-۶۱۶ تاریخ استعلام: ۱۴۰۲/۱۰/۱۹ پیوست: دارد صفحه: ۸ از ۱۷	<b>بسمه تعالی</b> <b>شرکت ایده پردازان صنعت فولاد</b> <b>(سهامی خاص)</b>	 <b>S.I.I.C</b>
<b>استعلام بهاء خدمات</b>		

(۳۲) - هیچگونه ادعایی خارج از احجام واقعی کارکرد که مورد تایید دستگاه نظارت و نماینده کارفرما است به پیمانکار داده نمی شود و پیمانکار در این زمینه هیچگونه ادعایی نمیتواند داشته باشد.

(۳۳) پیمانکار کلیه جوانب اجرای کار از جمله صعوبت کار، مایحتاج مصرفی، دستمزد و مزایای کارکنان و امکانات تهیه و تدارکات کارگران ساده و متخصص به تعداد کافی، آب و هوا، وضعیت زمین، شرایط کارگاهی و نحوه ایاب و ذهاب را در نظر گرفته و با در نظر گرفتن آنها و با توجه به کلیه شرایط و مطالعه نقشه های اجرایی و مشخصات مربوطه و در نظر گرفتن سود متعادل برای خود نسبت به ارائه پیشنهاد و امضاء این پیمان مبادرت مینماید. و نکته مبهم و نامفهومی باقی نمانده که بعداً بتواند به استناد عدم آگاهی به آنها ادعای افزایش قیمت و یا مطالباتی افزون بر آن پیمان نماید.

(۳۴) نظارت قرارداد در هر کارگاه به عهده عوامل همان کارگاه می باشد. پیمانکار موظف است صورتجلسه کار انجام شده را با نظارت همان کارگاه تنظیم و تایید نموده و به منظور پرداخت به واحد فنی همان کارگاه تحویل نماید.

(۳۵) در هر مرحله از کار تقدم و تاخر انجام کار به صورت جزئی و کلی توسط کارفرما مشخص گردیده و پیمانکار ملزم به رعایت آن می باشد.

ن) فسخ پیمان

کارفرما می تواند در صورت تحقق شروط این قرارداد و هر یک از موارد زیر، با اعلام به پیمانکار پیمان را یکطرفه و بدون تشریفات قانونی، فسخ و خسارات و زیانهای وارده را از مطالبات پیمانکار وصول و در صورت عدم تکافو از محل ضمانتنامه برداشت نماید.

چنانچه پیمانکار جزاً یا کلاً براساس مفاد پیمان قادر به اجرای تعهدات خود نباشد.

- ۱) تعطیل شدن عملیات موضوع پیمان توسط پیمانکار.
- ۲) واگذاری قسمتی از موضوع پیمان به شخص ثالث.
- ۳) تاخیر در انجام موضوع پیمان و تاخیر در تجهیز و آماده کردن کارگاه
- ۴) تاخیر در شروع عملیات برای بیش از یک دهم مدت اولیه پیمان یا دوماه، هر کدام که کمتر است.
- ۵) تاخیر در اتمام کارهای پیش بینی شده در برنامه تفصیلی اجرای بیش از نصف مدت تعیین شده.
- ۶) رهاکردن کار بدون سرپرست یا تعطیل کار بدون اجازه کارفرما و بدون علل قهری بیش از ۱۵ روز.
- ۷) عدم توانایی مالی یا فنی یا تجهیزاتی پیمانکار برای انجام کار طبق برنامه زمان بند.
- ۸) عدم رعایت الزامات قانونی (بیمه/ضمانت نامه/ایمنی و بهداشت)
- ۹) ورشکستگی پیمانکار
- ۱۰) عدم اجرای هریک از موارد فوق یا عدم انجام دستورات کارفرما یا دستگاه نظارت
- ۱۱) هرگاه ثابت شود پیمانکار مشمول قانون منع مداخله در معاملات دولتی بوده است.

پیمانکار:

نام و نام خانوادگی:

امضاء و مهر:



شماره استعلام: ۱۴۰۲-۵۵-۶۱۶ تاریخ استعلام: ۱۴۰۲/۱۰/۱۹ پیوست: دارد صفحه: ۹ از ۱۷	<b>بسمه تعالی</b> <b>شرکت ایده پردازان صنعت فولاد</b> <b>(سهامی خاص)</b>	 <b>S.I.I.C</b>
<b>استعلام بهاء خدمات</b>		

### (ی) - خاتمه پیمان

- (۱) کارفرما می تواند بدون آنکه تقصیری متوجه پیمانکار باشد و صرفاً به تشخیص خود، پیمان را خاتمه دهد در این صورت مراتب کتبا یک هفته قبل از خاتمه قرارداد به پیمانکار ابلاغ خواهد شد و پس از تنظیم صورتمجلس مربوطه و تایید کارفرما طی مدت ۲ هفته پس از خاتمه قرارداد، با پیمانکار تسویه حساب خواهد شد.
- (۲) در صورت عدم حضور پیمانکار جهت تنظیم صورت مجلس مربوطه، کارفرما رأساً و با حضور نماینده دستگاه نظارت نسبت به تنظیم صورت مجلس کارهای انجام شده توسط پیمانکار اقدام خواهد نمود و در این خصوص پیمانکار حق هیچگونه ادعا و یا اعتراضی را نخواهد داشت.

### (ز) شرح کار و شرایط خصوصی

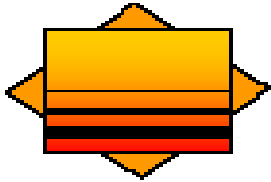
۱. شرح کار:

- ۱-۱: تهیه، حمل، نصب و راه اندازی بوستر پمپ آتش نشانی ( شامل سه عدد پمپ اصلی برند پمپ ایران مدل ۸۰.۵ WKL و مشخصات پیوست و یک عدد پمپ جوکی برند پمپ ایران مدل ۵۰.۷ WKL مطابق نقشه های اجرایی پیوست ) به همراه تهیه، حمل و نصب کلیه لوله کشی ها از جنس لوله فولادی بدون درز با ضخامت و سایز استاندارد S $\phi$  ۴۰ و ساخت کلکتور، تهیه و نصب یک عدد مخزن پلی اتیلن با ظرفیت ۱۰ مترمکعب بصورت خوابیده، کلیه شیرالات کنترل سطح مخزن به هر سایز، شیرهای پروانه ای، کلیه لرزه گیرها، اتصالات، زانو، سه راهی، تبدیل و فلوسوییچ، فشار سنج، به هر سایز شاسی کشی با رعایت کلیه موارد استاندارد مطابق با دستور کار ابلاغی و نقشه ها در کارگاه شرکت ایده پردازان واقع در باشگاه فولاد خوزستان .
- ۱-۲: جابجایی و حمل بوستر پمپ، الکتروپمپ، لوله های آتش نشانی، پروفیل ها و کلیه تجهیزات تا محل اجرا و نصب آن تماماً بر عهده پیمانکار می باشد.
- ۱-۳: کلیه عملیات لازم جهت ساخت و نصب بوسترپمپ باید مطابق استاندارد و نقشه های ابلاغی تهیه و اجرا گردند.
- ۱-۴: بوستر پمپ مورد نظر (الکتروپمپ ها) و مخزن پلی اتیلن باید شامل دو سال ضمانت بی قید و شرط تعویض باشند که ضمانت نامه مورد تایید باید پیش از نصب تحویل دفتر فنی کارگاه گردد.
- ۱-۶: پیمانکار می بایست پیش از هرگونه کار اجرایی و خرید متریال، ابتدا وضع موجود ایستگاه پمپاژ را از نظر ابعاد، اندازه و غیره بررسی و پس از آن با توجه به اطلاعات لازم در نقشه های اجرایی و با هماهنگی کارفرما اقدام به خرید و اجرا نماید.
- ۱-۷: تهیه، اجرای ضد زنگ روی لوله ها بر عهده پیمانکار می باشد.
- ۱-۸: پیمانکار موظف میباشد کلیه متریال و تجهیزات مربوط به ایستگاه پمپاژ را از متریال با کیفیت و با توجه به تاییدات کارفرما تهیه و اجرا نماید.
- ۱-۹: پیمانکار موظف است بعد از اتمام کارهای اجرایی کلیه تجهیزات میبایست از لحاظ اجرایی مورد تست و آزمایش با تایید دستگاه نظارت و کارفرما قرار گیرند و بوستر پمپ و خطوط لوله را مطابق استاندارد تست و تحویل کارفرما نماید.
- ۱-۱۰: فشار بار تمامی شیرالات باید مطابق با دیتاشیت پیوست بوده و از برند میراب و یا نهرآب باید تهیه و اجرا گردند.
- ۱-۱۱: کلیه شیرالات فرمان پذیر UL دار باشند.

پیمانکار:

نام و نام خانوادگی:

امضاء و مهر:

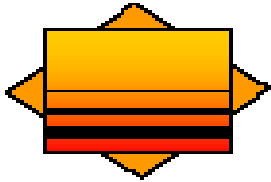
شماره استعلام: ۱۴۰۲-۵۵-۶۱۶ تاریخ استعلام: ۱۴۰۲/۱۰/۱۹ پیوست: دارد صفحه: ۱۰ از ۱۷	<b>بسمه تعالی</b> <b>شرکت ایده پردازان صنعت فولاد</b> <b>(سهامی خاص)</b>	 <b>S.I.I.C</b>
<b>استعلام بهاء خدمات</b>		

- ۱۲-۱- تمامی مشخصات، فشار بار تجهیزات و اتصالات تماما در دیتا شیت پیوست بوده و پیمانکار موظف است مطابق این دیتا شیت نسبت به تهیه و اجرای آن اقدام نماید.
- ۱۳-۱: تمامی لوله ها از جنس لوله سیاه بدون درز رده ۴۰ و مطابق با آیین نامه استاندارد تهیه گردند.
- ۱۴-۱: تمامی پمپ ها می بایست آبنند شده نوع آبنند مکانیکال سیل سرامیک ( با تایید و هماهنگی دستگاه نظارت) باشند.
- ۱۵-۱: برق مصرفی مورد نیاز سه فاز در نظر گرفته شود.
- ۱۶-۱: کابل کشی، استارت و راه اندازی بوستر پمپ ها تماما بعهده پیمانکار می باشد.
- ۱۷-۱: تهیه و نصب تابلو فرمان تماما بر عهده پیمانکار می باشد.
- ۱۸-۱: کلکتور های مورد نظر از جنس گالوانیزه می باشد.
- ۱۹-۱: برند لرزه گیرها از شرکت ارتعاشات صنعتی ایران و مهاردار تهیه و اجرا گردند.
- ۲۰-۱: شیرآلات مربوط به کنترل مخزن از برند شرکت مکانیک آب تهیه و اجرا گردند؛ همچنین لازم است قبل از تهیه آن با مشخصات و ظرفیت مخزن مطابقت داده شود. (مربوط به ردیف ۵۴ دیتا شیت)
- ۲۱-۱: تهیه، حمل، جابجایی و نصب مخزن تا محل اجرا تماما بر عهده پیمانکار می باشد.
- ۲۲-۱: کلیه عملیات لازم جهت ساخت و نصب ساپورتها به هر روش از انواع پروفیل های فلزی (پیچی یا جوشی) به همراه سوراخکاری در سقف جهت نصب بیس پلیت و ترمیم رنگ محل جوش روی سازه فلزی مطابق نقشه های ابلاغی بر عهده پیمانکار می باشد.
- ۲۳-۱: جهت اجرای آویزها از سقف در نظر گرفتن مسیر کل خط جهت عبور از تاسیسات و آویز تیر ها قبل از اجرا امری الزامی و ضروری بوده که پیمانکار در صورت احمال، باید به هزینه خود نسبت به اصلاح آن اقدام می نماید.
- ۲۴-۱: اجرای ساپورت ها و شاسی کشی ها بصورت کاملا تراز بوده و همچنین نبشی های طولی باید ریسمانی اجرا گردد. ( به علت اینکه سقف بصورت اکسپوز می باشد لذا کیفیت اجرا باید مورد تایید کارفرما قرار گیرد.
- ۲۵-۱: جهت انشعاب گیری می بایست از اتصالات جوشی استفاده گردد.
- ۲۶-۱: پیمانکار ضمانت می نماید کلیه لوله ها را تست مطابق استاندارد و تایید کارفرما و بدون هیچ گونه نشتی تحویل دهد، در صورت بروز هر گونه نشتی و خسارت ناشی از آن، پیمانکار موظف به تعمیر و بازسازی آن به هر قیمتی خواهد بود و از این بابت حق هیچ گونه ادعایی را ندارد.
- ۲۷-۱: نحوه محاسبه اتصالات خطوط آتش نشانی از جمله زانو، تبدیل و ... بر روی مترائ لوله محاسبه و از ردیف های مربوط پرداخت می شود.
- ۲۸-۱: پیمانکار موظف است در محل هایی از سقف که جهت شاسی کشی نیاز به سوراخکاری و نصب رول بولت دارد نسبت به سوراخکاری در سقف اقدام نماید و هزینه سوراخکاری و نصب آن را در قیمت های خود لحاظ کند.
- ۲۹-۱: تهیه، نصب و اجرای کلیه اتصالات روی لوله ها شامل رابط، زانو، تبدیل، سه راه، فلنج... تماما بر عهده پیمانکار بوده و هزینه آن در قیمت اجرای لوله ها دیده شده و از این بابت هزینه جداگانه ای به پیمانکار تعلق نمی گیرد.
- ۳۰-۱: شیرآلات و تجهیزات مجموعه آتش نشانی، زون اسمبلی که در نقشه مکانیکال بصورت خط چین نشان داده شده است، می بایست دارای تاییدیه استاندارد UL باشند و همچنین قبل از خریدی و اجرا می بایست هماهنگی های لازم در خصوص اخذ تاییدیه با دستگاه نظارت صورت پذیرد؛ لازم بذکر است این مجموعه می بایست بصورت پکیج سفارش و اجرا گردد.

پیمانکار :

نام و نام خانوادگی :

امضاء و مهر :

شماره استعلام: ۱۴۰۲-۵۵-۶۱۶ تاریخ استعلام: ۱۴۰۲/۱۰/۱۹ پیوست: دارد صفحه: ۱۱ از ۱۷	<b>بسمه تعالی</b> <b>شرکت ایده پردازان صنعت فولاد</b> <b>(سهامی خاص)</b>	
<b>استعلام بهاء خدمات</b>		<b>S.I.I.C</b>

- ۳۱-۱: تابلو فرمان مجهز به برد کنترلر (A-TECH PLC-HMI-PID) با سیستم CHANGE OVER جهت تعویض نوبتی پمپ ها باشد)
- ۳۲-۱: تابلو فرمان بوسیله پایه از جنس گالوانیزه بر روی پکیج نصب شود.
- ۳۳-۱: پرشر ترانسمیتر مارک WIKALمان یا DANFOOS دانمارک باشند.
- ۳۴-۱: تابلو فرمان مجهز به PLC و سیستم خود سرویس بوسیله شیر برقی جهت جلوگیری از رسوب زدایی پروانه ها باشد.
- ۳۵-۱: تجهیزات به کار رفته در تابلو فرمان با لوازم هیوندای کره شامل کنتاکتور، اینورتر، بی متال، کلید مینیاتوری، کنترل فاز، کلید گردان سه حالت، آژیر اعلان، هواکش، پوش باتن، چراغ سیگنال، کنترل سطح و ... باشد.
- ۳۶-۱: تابلو فرمان عایق بندی با فیبر استخوانی باشد.
- ۳۷-۱: فلوسوییچ آیتم شماره ۵۸ در دیتا شیت (جدول پیوست) بایستی به سیستم کنترل پنل اعلان خطر متصل گردد.
- ۳۸-۱: شیر پروانه ای آلارم دار (آیتم های ۵۵ و ۵۷) بایستی به سیستم کنترل پنل اعلان خطر متصل گردد.
۱. تهیه کلیه ابزار و لوازم کار، مصالح مصرفی شامل: دستگاه موتورجوش، دریل، پروفیل بر، سنگ جت، الکتروود، صفحه سنگ فرز، مته و .... بغیر از آنچه تهیه توسط کارفرما صراحتاً ذکر شده باشد و ماشین آلات شامل، (بالابر و کمپرسور هوا در صورت نیاز)، تجهیزات رنگ آمیزی، تجهیزات جوشکاری، تجهیزات هوابرش و سایر ابزار و وسایل مورد نیاز کار بر عهده پیمانکار می باشد.
۲. شاسی کشی و دستک گیری زیر کار از هر نوع پروفیل فولادی موجود در کارگاه (در صورت نیاز) به عهده پیمانکار می باشد و از این بابت حق هیچ گونه ادعایی را ندارد. ضمناً متریکال مورد استفاده باید با هماهنگی و اطلاع دفتر فنی کارگاه صورت پذیرد.
۳. کلیه پمپ های آتش نشانی در نظر گرفته شده میبایست در مواقع اضطراری و قطع برق دارای برق اضطراری (دیزل ژنراتور) باشد.
۴. هر گونه خسارت احتمالی در دستگاه ها و تجهیزات موجود، تماماً بر عهده پیمانکار می باشد.
۵. تامین کلیه ابزار کار و مصرفی شامل دستگاه برش، صفحه برش، پیچ و ... بطور کامل به عهده پیمانکار می باشد.
۶. پیمانکار موظف می باشد قبل از تهیه متریکال کیفیت و برند و سایر مشخصات مصالح را بصورت کتبی به تائید کارفرما رسانده و پس از آن نسبت به خرید و حمل مصالح به کارگاه اقدام نماید و در غیر اینصورت کارفرما هیچگونه تعهدی در رابطه با مصالح تهیه شده بدون تائیدیه کتبی نخواهد داشت. ضمناً تعهدات کارفرما فقط در رابطه با متریکال می باشد که علاوه بر اخذ تائیدیه کتبی فوق الذکر دارای برگ ورود حراست پروژه باشند.
۷. پیمانکار موظف است قبل از ارائه پیشنهاد قیمت، از سایت پروژه بازدید کند.
۸. تهیه صورت وضعیت همراه با ریز متره قابل رسیدگی بر عهده پیمانکار می باشد و احجام نهایی کار بر اساس احجام تائید شده در صورت مجلس تائید شده توسط دستگاه نظارت در صورت وضعیت قطعی پیمانکار منظور شده و به پیمانکار پرداخت می گردد.
۹. کارفرما نقشه ها و دیتایل های اولیه را قبل از شروع کار به پیمانکار ابلاغ کرده و وظیفه پیاده کردن نقشه ها بر روی محل های اجرای کار بر عهده پیمانکار می باشد.
۱۰. تائید کیفیت کار انجام شده بر عهده کارفرمای اصلی پروژه می باشد و هر گونه پرداخت به پیمانکار منوط به به کسب تائید کارفرمای اصلی می باشد.
۱۱. مبنای محاسبه اجرای خطوط لوله کشی، طول کار بوده و از بابت پرت مصالح هیچ گونه اضافه بهایی به پیمانکار تعلق نمی گیرد و پیمانکار باید در زمان ارائه پیشنهاد قیمت هزینه آن را در پیشنهاد قیمت خود لحاظ نماید.

پیمانکار:

نام و نام خانوادگی:

امضاء و مهر:

شماره استعلام: ۱۴۰۲-۵۵-۶۱۶ تاریخ استعلام: ۱۴۰۲/۱۰/۱۹ پیوست: دارد صفحه: ۱۲ از ۱۷	<b>بسمه تعالی</b> <b>شرکت ایده پردازان صنعت فولاد</b> <b>(سهامی خاص)</b>	
<b>استعلام بهاء خدمات</b>		<b>S.I.I.C</b>

۱۲. تائید کیفیت و برند مصالح و اجرای کار، توسط دستگاه نظارت پروژه (نت ساختمان های غیر صنعتی) انجام می شود و هرگونه پرداخت به پیمانکار منوط به تائید کارفرمای اصلی پروژه (شرکت فولاد خوزستان) است.
۱۳. تامین لوازم ایمنی فردی و رعایت دستور العمل ها و نکات ایمنی طبق نظر کارفرما در صورت نیاز بر عهده پیمانکار است.
۱۴. هیچگونه هزینه ای بابت صعوبت کار در ارتفاع به پیمانکار تعلق نمی گیرد لذا پیمانکار باید هزینه های خود را در قیمت پیشنهادی لحاظ نماید.
۱۵. به پیشنهادات مشروط، مبهم، دارای اختلاف با شرایط استعلام و یا خط خورده و لاک گرفته ترتیب اثر داده نخواهد شد.
۱۶. هزینه ایاب و ذهاب، اسکان، غذا و بیمه پرسنل پیمانکار بر عهده پیمانکار است.
۱۷. کلیه کسورات قانونی از جمله بیمه، مالیات و .... بر عهده پیمانکار می باشد.
۱۸. تمامی صفحات شامل برگ پیشنهاد قیمت، شرایط خصوصی و .... می بایست توسط پیشنهاد دهنده مهر و امضا شوند.
۱۹. حمل و تخلیه مصالح و لوازم کار بصورت دستی یا با هر نوع ماشین آلات بر عهده پیمانکار است و می بایست در قیمت پیشنهادی لحاظ گردد.
۲۰. کارفرما مختار است مقادیر کار را به هر میزان کاهش یا افزایش دهد و از این بابت پیمانکار حق اعتراض ندارد.
۲۱. تهیه کلیه ابزار و لوازم مورد نیاز جهت اجرای کارهای موضوع پیمان در تعهد پیمانکار می باشد.
۲۲. هیچگونه اضافه بهایی از بابت پراکندگی کار، محل اجرا، شرایط کار، صعوبت و ..... به قیمت های پیشنهادی پیمانکار تعلق نمی گیرد.
۲۳. هیچگونه ضریب، اضافه بها و تعدیلی بغیر آنچه صراحتاً در این اسناد ذکر شده باشد با هیچ عنوانی به مبالغ قرارداد تعلق نمی گیرد.
۲۴. پیمانکار موظف می باشد برای کلیه پرسنل خود لباس متحد الشکل تهیه نموده و پرسنل خود را ملزم به استفاده از لباس متحد الشکل نماید.
۲۵. تجهیز کارگاه متناسب با حجم فعالیت انجام شده بر عهده پیمانکار می باشد و از بابت هزینه جداگانه ای به پیمانکار پرداخت نخواهد شد و پیمانکار می بایست هزینه های فوق را در قیمت های پیشنهادی خود لحاظ نماید.
۲۶. تهیه و نصب داربست در صورت نیاز بر عهده پیمانکار می باشد. همچنین پیمانکار ملزم به رعایت تمامی موارد ایمنی و حفظ اموال می باشد.
۲۷. متراژ نهایی قابل پرداخت به پیمانکار بر اساس سطح قابل رویت محاسبه خواهد شد و بابت پرت مصالح هیچ گونه اضافه بهایی پرداختی نخواهد شد.
۲۸. به پیشنهادات مشروط، مبهم، دارای اختلاف با شرایط استعلام و یا خط خورده و لاک گرفته ترتیب اثر داده نخواهد شد.
۲۹. تمیز کردن محل کار بعد از اتمام کار باید توسط پیمانکار انجام پذیرد در غیر این صورت، این کار توسط کارفرما انجام شده و هزینه با اعمال ضریب ۱/۲۰ از پیمانکار کسر میشود.
۳۰. پیمانکار موظف است گزارش کارکرد روزانه خود را به دفتر فنی کارگاه تحویل دهد.
۳۱. تمام کسورات قانونی به عهده پیمانکار میباشد.
۳۲. تمامی دستور کارهای ارجاع شده به پیمانکار بدون در نظر گرفتن مقدار حجم کار باید انجام پذیرند.

پیمانکار:

نام و نام خانوادگی:

امضاء و مهر:

شماره استعلام: ۱۴۰۲-۵۵-۶۱۶ تاریخ استعلام: ۱۴۰۲/۱۰/۱۹ پیوست: دارد صفحه: ۱۳ از ۱۷	<b>بسمه تعالی</b> <b>شرکت ایده پردازان صنعت فولاد</b> <b>(سهامی خاص)</b>	
	<b>استعلام بهاء خدمات</b>	<b>S.I.I.C</b>

۳۳. در صورت عدم اجرای دستور کارهای ارجاعی و یا عدم اجرای به موقع دستور کارها برطبق نظر نظارت مبلغ معادل ۱۰ درصد صورت وضعیت به عنوان جریمه اعمال میگردد.
۳۴. حراست از کار و وسایل و تجهیزات پیمانکار تا هنگام تحویل کار به کارفرما بر عهده پیمانکار میباشد و پیمانکار مکلف به اجرای آن میباشد.
۳۵. اخذ بیمه مسئولیت و حوادث الزامی میباشد.
۳۶. حضور نماینده پیمانکار در جلسه سایت ویزیت الزامی میباشد.
۳۷. ارائه و تایید صورت وضعیت پیمانکار منوط به تایید و پرداخت صورت وضعیت شرکت ایده پردازان توسط شرکت فولاد خوزستان میباشد.
۳۸. صورت وضعیت پیمانکار بعد از تایید کار انجام شده توسط دستگاه نظارت و تایید صورت جلسات توسط دستگاه نظارت قابل پرداخت میباشد.
۳۹. مقادیر برآوردی تقریبی می باشند و با توجه به ماهیت فعالیت های تعمیرات امکان تغییر در مقادیر کار وجود داشته ( به شرط عدم تغییر در مبلغ قرارداد) و پیمانکار حق هیچ گونه اعتراضی ندارد.
۴۰. ضریب پیشنهادی پیمانکار (ضریب پیمان) بعنوان ملاک محاسبه صورت وضعیت های پیمانکار لحاظ خواهد شد.
۴۱. رعایت کلیه موارد ایمنی بر عهده پیمانکار می باشد؛ استفاده از کلاه، کفش، لباس ایمنی و کمربند ایمنی جهت کار در ارتفاع الزامی می باشد.

امضاء و مهر:	پیمانکار: نام و نام خانوادگی:
--------------	----------------------------------

شماره استعلام: ۱۴۰۲-۵۵-۶۱۶ تاریخ استعلام: ۱۴۰۲/۱۰/۱۹ پیوست: دارد صفحه: ۱۴ از ۱۷	<b>بسمه تعالی</b> <b>شرکت ایده پردازان صنعت فولاد</b> <b>(سهامی خاص)</b>	 <b>S.I.I.C</b>
	<b>استعلام بهاء خدمات</b>	

### ج) فهرست مقادیر و بهای کار

پروژه: مرکز تفریحی باشگاه فولاد خوزستان					
ردیف	شرح کامل	واحد کار	مقدار برآوردی	مبلغ واحد (ریال)	مبلغ کل برآوردی (ریال)
۱	تهیه، حمل و نصب بوسترپمپ آتش نشانی شامل سه عدد پمپ اصلی مدل ۸۰.۵ WKL برند پمپ ایران با مشخصات: هد پمپ ۶۵ متر، قطر پروانه ۲۲۰ میلیمتر، دبی پمپ ۵۱.۱ مترمکعب بر ساعت، توان ۲۲ کیلو وات، تعداد دوران rpm ۱۴۵۰ و مطابق با مشخصات فنی طبقه نقشه های اجرایی پیوست بطور کامل و یک عدد پمپ جورکی مدل WKL۵۰.۷ برند پمپ ایران با مشخصات: هد پمپ ۶۵ متر، قطر پروانه ۱۶۵ میلیمتر، دبی پمپ ۱۱.۲ مترمکعب بر ساعت، توان ۵.۵ کیلو وات، تعداد دوران rpm ۱۴۵۰ و مطابق با مشخصات فنی طبقه نقشه های اجرایی پیوست بطور کامل به همراه کلیه اتصالات و متعلقات از جمله شیرآلات کنترل سطح مخزن به هر سایز، کلکتورهای مورد نیاز در نقشه، لرزه گیر ها، فلنج ها، زانوها، سه راهی، تبدیل، شیرهای پروانه ای چدنی، فلوسوییچ، فشار سنج به همراه یک عدد مخزن پلی اتیلن به ظرفیت ۱۰ مترمکعب بصورت خوابیده با راه اندازه بطور کامل و مورد تایید کارفرما	پکیج	۱		
۲	تهیه، حمل و نصب لوله های سیاه بدون درز رده ۴۰ سایز ۲۰۰، شامل برشکاری، جوشکاری و مونتاژ با کلیه اتصالات مربوطه به همراه تهیه و اجرای یک دست ضد زنگ روی لوله، در هر ارتفاع و با هر صعوبت، مطابق نقشه به همراه تست و مورد تایید کارفرما	مترطول	۲۰		
۳	تهیه، حمل و نصب لوله های سیاه بدون درز رده ۴۰ سایز ۱۵۰، شامل برشکاری، جوشکاری و مونتاژ با کلیه اتصالات مربوطه به همراه تهیه و اجرای یک دست ضد زنگ روی لوله، در هر ارتفاع و با هر صعوبت، مطابق نقشه به همراه تست و مورد تایید کارفرما	مترطول	۱۰۰		
۴	تهیه، حمل و نصب لوله های سیاه بدون درز رده ۴۰ سایز ۱۲۵، شامل برشکاری، جوشکاری و مونتاژ با کلیه اتصالات مربوطه به همراه تهیه و اجرای یک دست ضد زنگ روی لوله، در هر ارتفاع و با هر صعوبت، مطابق نقشه به همراه تست و مورد تایید کارفرما	مترطول	۱۰		
۵	تهیه، حمل و نصب لوله های سیاه بدون درز رده ۴۰ سایز ۱۰۰، شامل برشکاری، جوشکاری و مونتاژ با کلیه اتصالات مربوطه به همراه تهیه و اجرای یک دست ضد زنگ روی لوله، در هر ارتفاع و با هر صعوبت، مطابق نقشه به همراه تست و مورد تایید کارفرما	مترطول	۳۰		
۶	تهیه، حمل و نصب لوله های سیاه بدون درز رده ۴۰ سایز ۸۰، شامل برشکاری، جوشکاری و مونتاژ با کلیه اتصالات مربوطه به همراه تهیه و اجرای یک دست ضد	مترطول	۲۰		

پیمانکار:

نام و نام خانوادگی:

امضاء و مهر:

شماره استعلام: ۱۴۰۲-۵۵-۶۱۶ تاریخ استعلام: ۱۴۰۲/۱۰/۱۹ پیوست: دارد صفحه: ۱۵ از ۱۷	<b>بسمه تعالی</b> <b>شرکت ایده پردازان صنعت فولاد</b> <b>(سهامی خاص)</b>	 <b>S.I.I.C</b>
	<b>استعلام بهاء خدمات</b>	

<b>پروژه: مرکز تفریحی باشگاه فولاد خوزستان</b>					
ردیف	شرح کامل	واحد کار	مقدار برآوردی	مبلغ واحد (ریال)	مبلغ کل برآوردی (ریال)
	زنگ روی لوله، در هر ارتفاع و با هر صعوبت، مطابق نقشه به همراه تست و مورد تایید کارفرما				
۷	تهیه، حمل و نصب لوله های سیاه بدون درز رده ۴۰ سایز ۶۵، شامل برشکاری، جوشکاری و مونتاژ با کلیه اتصالات مربوطه به همراه تهیه و اجرای یک دست ضد زنگ روی لوله، در هر ارتفاع و با هر صعوبت، مطابق نقشه به همراه تست و مورد تایید کارفرما	مترطول	۲۰		
۸	تهیه، حمل و نصب لوله های سیاه بدون درز رده ۴۰ سایز ۵۰، شامل برشکاری، جوشکاری و مونتاژ با کلیه اتصالات مربوطه به همراه تهیه و اجرای یک دست ضد زنگ روی لوله، در هر ارتفاع و با هر صعوبت، مطابق نقشه به همراه تست و مورد تایید کارفرما	مترطول	۳۰		
۹	اجرای لوله های بدون درز رده ۴۰ به هر سایز (۵۰ تا ۲۰۰) شامل برشکاری، جوشکاری و مونتاژ جهت اجرای خطوط اتصال به خط آتش نشانی بطور کامل به همراه تست و مورد تایید کارفرما	مترطول	۱۰۰		
۱۰	برشکاری، جوشکاری و آهن کشی از انواع پروفیل و نبشی به همراه تهیه و اجرای یکدست ضد زنگ در سقف جهت نصب ساپورت (در هر ارتفاع و با هر صعوبت و مورد تایید کارفرما)	کیلوگرم	۳۰۰		
<b>جمع کل (ریال)</b>					
<b>ضریب پیشنهادی</b>					
<b>جمع کل با ضریب پیشنهادی (ریال)</b>					

<b>پیمانکار:</b>	<b>امضاء و مهر:</b>
<b>نام و نام خانوادگی:</b>	

شماره استعلام: ۱۴۰۲-۵۵-۶۱۶ تاریخ استعلام: ۱۴۰۲/۱۰/۱۹ پیوست: دارد صفحه: ۱۶ از ۱۷	<b>بسمه تعالی</b> <b>شرکت ایده پردازان صنعت فولاد</b> <b>(سهامی خاص)</b>	
<b>استعلام بهاء خدمات</b>		<b>S.I.I.C</b>

### برگ پیشنهاد قیمت

- پیرو فراخوان موضوع استعلام موضوع: تهیه، ساخت و نصب بوستر پمپ آتشنشانی و کلیه متعلقات، شیرآلات و لوله کشی ایستگاه پمپاژ مجموعه فرهنگی تفریحی استادیوم فولاد خوزستان اینجانب ..... نماینده شرکت ..... پس از بررسی و آگاهی کامل و پذیرش تعهدات و مسؤلیت در مورد مطالب و مندرجات دعوتنامه شرکت در مناقصه، شرایط مناقصه، شرایط خصوصی مناقصه و پیمان، مشخصات خاص پروژه، نقشه های کلی و تفصیلی اجرایی (در صورت موجود بودن)، فهرست مقادیر و قیمت های برآورد کار، تعهد نامه اجرا و قبول مقررات و اسناد و مدارک عمومی مناقصه و پیمان، تعهد نامه عدم شمول قانون منع مداخله کارمندان در معاملات دولتی و همچنین آگاهی کامل از قوانین و مقررات مالیات و بیمه مترتب بر قرارداد و بطور کلی تمامی مدارک و اسناد مناقصه موضوع: تهیه، ساخت و نصب بوستر پمپ آتشنشانی و کلیه متعلقات، شیرآلات و لوله کشی ایستگاه پمپاژ مجموعه فرهنگی تفریحی استادیوم فولاد خوزستان و پس از بازدید کامل از محل کار و با اطلاع کامل از جمیع شرایط و عوامل موجود از لحاظ انجام کارهای مورد مناقصه پیشنهاد می نمایم که:
- ۱- عملیات موضوع مناقصه فوق را بر اساس شرایط و مشخصات مندرج در اسناد و مدارک مناقصه و پیمان (موافقتنامه)، به مبلغ به عدد: ..... ریال و به حروف: ..... ریال انجام دهم.
- ۲- چنانچه این پیشنهاد مورد قبول قرار گیرد و به عنوان برنده مناقصه انتخاب شوم تعهد مینمایم که:
- الف- اسناد و مدارک پیمان را بر اساس مدارک مندرج در اسناد و مدارک مناقصه امضاء نموده و همراه تضمین انجام تعهدات حداکثر ظرف مدت دو روز از تاریخ ابلاغ بعنوان برنده مناقصه (باستثنای روزهای تعطیل) تسلیم نمایم.
- ب- ظرف مدت مقرر در پیمان، نیروی انسانی، ماشین آلات و تجهیزات لازم را در محل کار مستقر ساخته و شروع بکار نمایم و کلیه کارهای موضوع پیمان را در مدت مندرج در اسناد و مدارک مناقصه باتمام برسانم.
- ۳- تأیید مینمایم که کلیه ضامنه اسناد و مدارک مناقصه جزء لاینفک این پیشنهاد محسوب میشود.
- ۴- لازم به ذکر است کارفرما مجاز است جهت تسریع در اجرای عملیات موضوع پیمان می تواند بخشی از فعالیت و حجم موضوع استعلام را بنا به صلاحدید به نفر دوم استعلام با قیمت نفر اول واگذار نماید و پیمانکار برنده استعلام هیچگونه اعتراضی نخواهد داشت و می بایست همکاری لازم در این خصوص انجام دهد.
- ۵- شماره حساب بانک ..... نوع حساب ..... شعبه ..... و شماره شبا ..... بنام اینجانب ..... جهت پرداخت های مبلغ قرارداد معرفی می گردد.
- ۶- چنانچه این پیشنهاد مورد قبول قرار گیرد و بعنوان برنده استعلام انتخاب شوم تعهد می نمایم که ظرف مدت مقرر در قرارداد، مصالح نیروی انسانی مورد نیاز، تجهیزات و ماشین آلات لازم را در محل کار مستقر ساخته و شروع بکار نمایم و کلیه کارهای موضوع قرارداد را در مدت مندرج در اسناد و مدارک استعلام باتمام برسانم.
- نام و نام خانوادگی پیشنهاد دهنده: .....  
 کد ملی: .....

تاریخ ارائه پیشنهاد: .....  
 کد اقتصادی و شماره ثبت: .....

نشانی و شماره تلفن: .....  
 امضاء و مهر

پیمانکار: .....  
 نام و نام خانوادگی: .....

امضاء و مهر:



شماره استعلام: ۱۴۰۲-۵۵-۶۱۶ تاریخ استعلام: ۱۴۰۲/۱۰/۱۹ پیوست: دارد صفحه: ۱۷ از ۱۷	<b>بسمه تعالی</b> <b>شرکت ایده پردازان صنعت فولاد</b> <b>(سهامی خاص)</b>	 <b>S.I.I.C</b>
	<b>استعلام بهاء خدمات</b>	

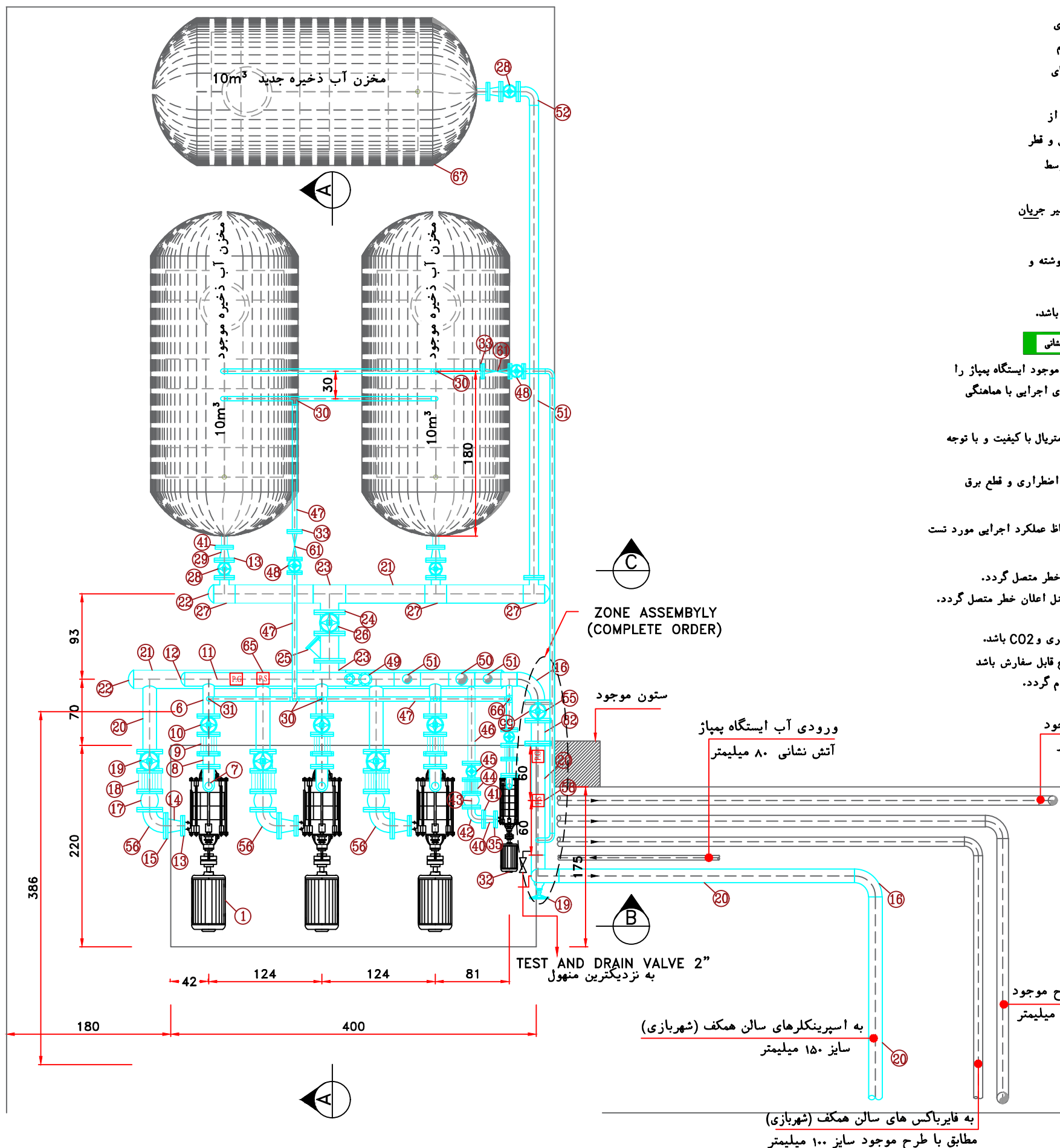
صورتحلّسه سایت ویزیت

بدینوسیله گواهی می‌دارد اینجانب..... بعنوان نماینده تام‌الاختیار شرکت ..... بازدید به عمل آورده و با آگاهی کامل از وضعیت و موقیعت کنونی و شرایط و جزئیات اجرایی اقدام به ارائه پیشنهاد قیمت نموده ام و در صورت برنده شدن در مناقصه نسبت به محل اجرای پروژه هیچگونه اعتراضی نخواهم داشت.

امضاء مجاز مهر شرکت  
مدیر عامل / نماینده

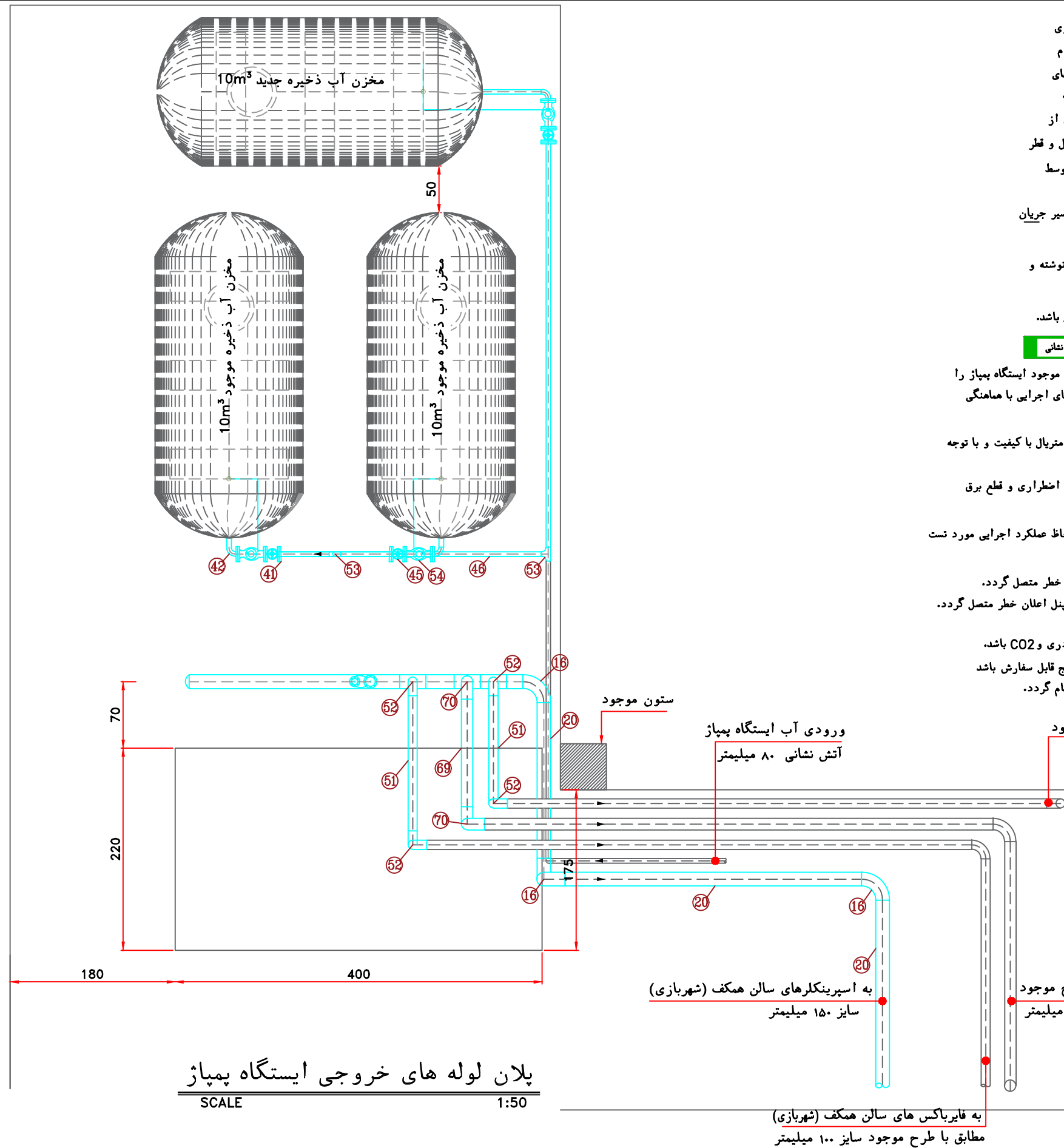
امضاء و مهر:	پیمانکار: نام و نام خانوادگی:
--------------	----------------------------------

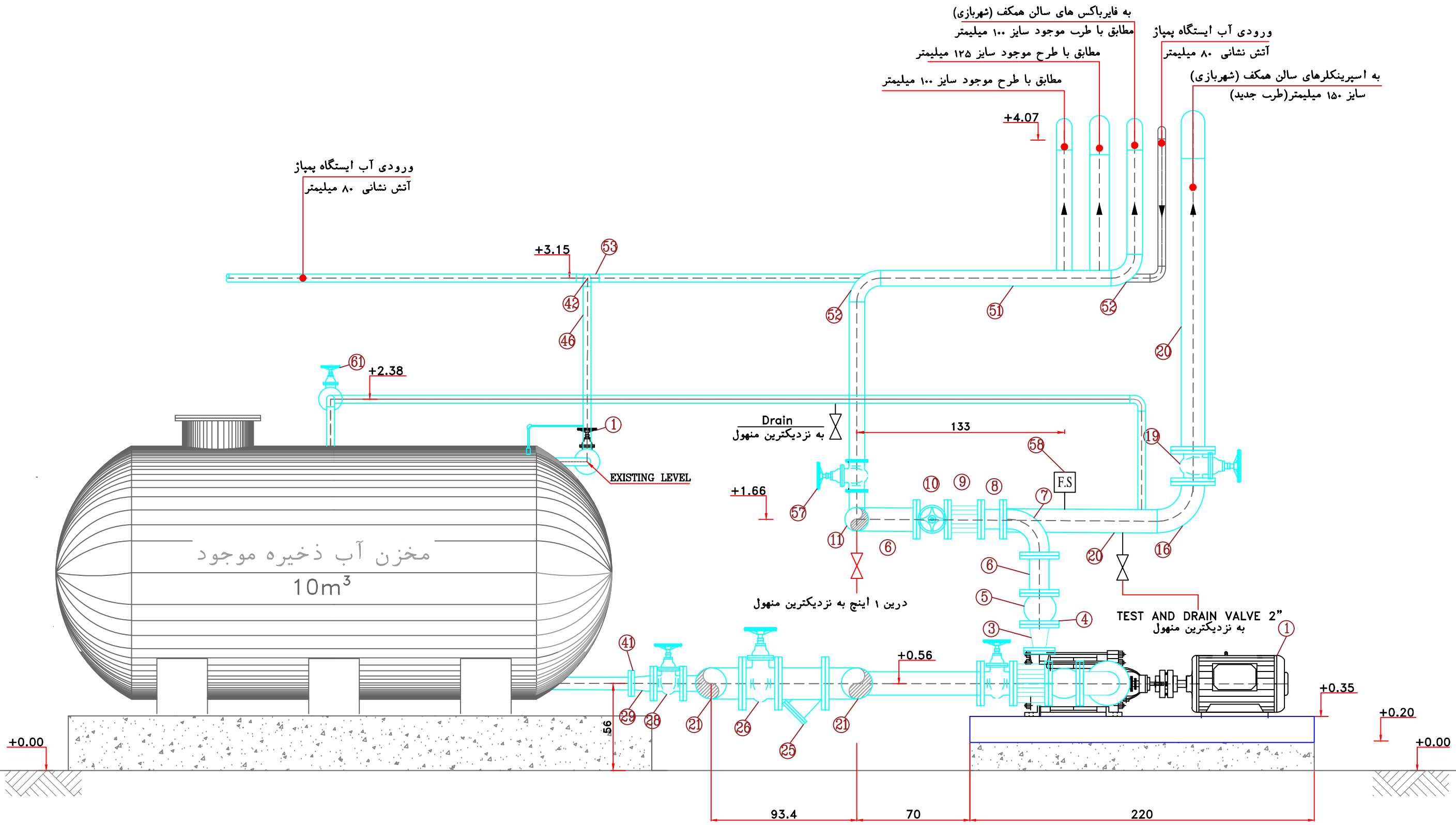
- ۱- پیمانکار موظف است قبل از شروع عملیات اجرایی نسبت به نقشه برداری و برداشت رقوم ارتفاعی ایستگاه پمپاژ موجود و محل اجرای پروژه اقدام نماید تا پس از هماهنگی با دستگاه نظارت نسبت به تعیین دقیق رقوم لوله های ورودی و خروجی مخازن و ارتفاع محل قرارگیری مخازن اقدام گردد.
- ۲- از آن جا که تکیه گاه زینی شکل قرارگیری مخازن بر روی فونداسیون از سوی شرکت های سازنده تعبیه می گردد، محل قرارگیری انکر بولتها، فواصل و قطر آن ها پس از نهایی شدن نقشه های مخازن و قبل از قرارگیری در بتن توسط سازنده تعیین خواهد گردید.
- ۳- نوشته و علامت جهت جریان، در نزدیک شیرها، فلنج ها و جایی که مسیر جریان تغییر می کند باید کلیشه شود.
- ۴- بر روی مسیر مستقیم لوله، فاصله بین نوشته و علامت جهت جریان، تا نوشته و علامت جهت جریان بعدی می تواند از ۷ متر تا ۱۵ متر باشد.
- ۵- کلیشه باید نوشته سفید رنگ در زمینه سبز همراه با جهت جریان سیال باشد.
- ۶- بر روی خطوط لوله باید از این نوع کلیشه استفاده شود. **آب آتش نشانی**
- ۷- پیمانکار میبایست قبل از هرگونه کار اجرایی و خرید متریال ابتدا وضعیت موجود ایستگاه پمپاژ را از نظر ابعاد و اندازه ها بررسی و سپس با توجه به اطلاعات لازم در نقشه های اجرایی با هماهنگی و تایید دستگاه نظارت اقدام به خرید و اجرا نماید.
- ۸- پیمانکار موظف میباشد متریال مربوط به ایستگاه پمپاژ آتش نشانی را از متریال با کیفیت و با توجه به وندور تایید شده شرکت فولاد خوزستان تهیه نماید.
- ۹- کلیه پمپ های آتش نشانی در نظر گرفته شده در طرب میبایست در مواقع اضطراری و قطع برق دارای برق اضطراری (دیزل ژنراتور) باشد.
- ۱۰- بعد از اتمام کارهای اجرایی ایستگاه پمپاژ کلیه تجهیزات میبایست از لحاظ عملکرد اجرایی مورد تست و آزمایش با تایید دستگاه نظارت قرار گیرند.
- ۱۱- فلوسوییچ آیتم شماره ۵۸ در دیتاشیت بایستی به سیستم کنترل پنل اعلان خطر متصل گردد.
- ۱۲- شیر پروانه ای آلارم دار (آیتم های ۵۵ و ۵۷) بایستی به سیستم کنترل پنل اعلان خطر متصل گردد.
- ۱۳- ایستگاه پمپاژ بایستی مجهز به سیستم هشداردهنده و اعلان خطر باشد.
- ۱۴- ایستگاه پمپاژ بایستی مجهز به کیسول ۶ کیلوگرمی آتش نشانی از نوع پودری و CO2 باشد.
- ۱۵- مجموعه زون اسمبلی سیستم اطفای حریق اسپرینکلر بایستی بصورت پکیج قابل سفارش باشد و قبل از هرگونه اقدام به خرید و اجرا با دستگاه نظارت هماهنگی کامل انجام گردد.



پلان مکانیکال ایستگاه پمپاژ  
SCALE 1:50

- ۱- پیمانکار موظف است قبل از شروع عملیات اجرایی نسبت به نقشه برداری و برداشت رقوم ارتفاعی ایستگاه پمپاژ موجود و محل اجرای پروژه اقدام نماید تا پس از هماهنگی با دستگاه نظارت نسبت به تعیین دقیق رقوم لوله های ورودی و خروجی مخازن و ارتفاع محل قرارگیری مخازن اقدام گردد.
- ۲- از آن جا که تکیه گاه زینی شکل قرارگیری مخازن بر روی فونداسیون از سوی شرکت های سازنده تعبیه می گردد، محل قرارگیری انکر بولتها، فواصل و قطر آن ها پس از نهایی شدن نقشه های مخازن و قبل از قرارگیری در بتن توسط سازنده تعیین خواهد گردید.
- ۳- نوشته و علامت جهت جریان، در نزدیک شیرها، فلنج ها و جایی که مسیر جریان تغییر می کند باید کلیشه شود.
- ۴- بر روی مسیر مستقیم لوله، فاصله بین نوشته و علامت جهت جریان، تا نوشته و علامت جهت جریان بعدی می تواند از ۷ متر تا ۱۵ متر باشد.
- ۵- کلیشه باید نوشته سفید رنگ در زمینه سبز همراه با جهت جریان سیال باشد.
- ۶- بر روی خطوط لوله باید از این نوع کلیشه استفاده شود. **آب آتش نشانی**
- ۷- پیمانکار میبایست قبل از هرگونه کار اجرایی و خرید متریال ابتدا وضعیت موجود ایستگاه پمپاژ را از نظر ابعاد و اندازه ها بررسی و سپس با توجه به اطلاعات لازم در نقشه های اجرایی با هماهنگی و تایید دستگاه نظارت اقدام به خرید و اجرا نماید.
- ۸- پیمانکار موظف میباشد متریال مربوط به ایستگاه پمپاژ آتش نشانی را از متریال با کیفیت و با توجه به وندور تایید شده شرکت فولاد خوزستان تهیه نماید.
- ۹- کلیه پمپ های آتش نشانی در نظر گرفته شده در طرف میبایست در مواقع اضطراری و قطع برق دارای برق اضطراری (دیزل ژنراتور) باشد.
- ۱۰- بعد از اتمام کارهای اجرایی ایستگاه پمپاژ کلیه تجهیزات میبایست از لحاظ عملکرد اجرایی مورد تست و آزمایش با تایید دستگاه نظارت قرار گیرند.
- ۱۱- فلوسوییچ آیتم شماره ۵۸ در دیتاشیت بایستی به سیستم کنترل پل اعلان خطر متصل گردد.
- ۱۲- شیر پروانه ای آلارم دار (آیتم های ۵۵ و ۵۷) بایستی به سیستم کنترل پل اعلان خطر متصل گردد.
- ۱۳- ایستگاه پمپاژ بایستی مجهز به سیستم هشداردهنده و اعلان خطر باشد.
- ۱۴- ایستگاه پمپاژ بایستی مجهز به کیپول ۶ کیلوگرمی آتش نشانی از نوع پودری و CO2 باشد.
- ۱۵- مجموعه زون اسمبلی سیستم اطفای حریق اسپرینکلر بایستی بصورت پکیج قابل سفارش باشد و قبل از هرگونه اقدام به خرید و اجرا با دستگاه نظارت هماهنگی کامل انجام گردد.





به فایرباکس های سالن همکف (شهربازی)  
 مطابق با طرح موجود سائز ۱۰۰ میلیمتر  
 مطابق با طرح موجود سائز ۱۲۵ میلیمتر  
 مطابق با طرح موجود سائز ۱۰۰ میلیمتر

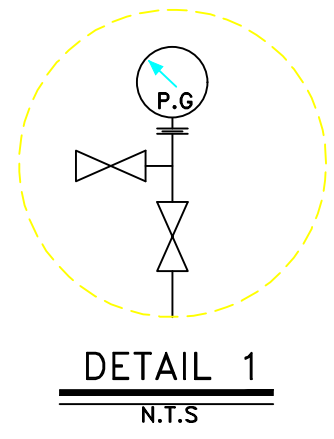
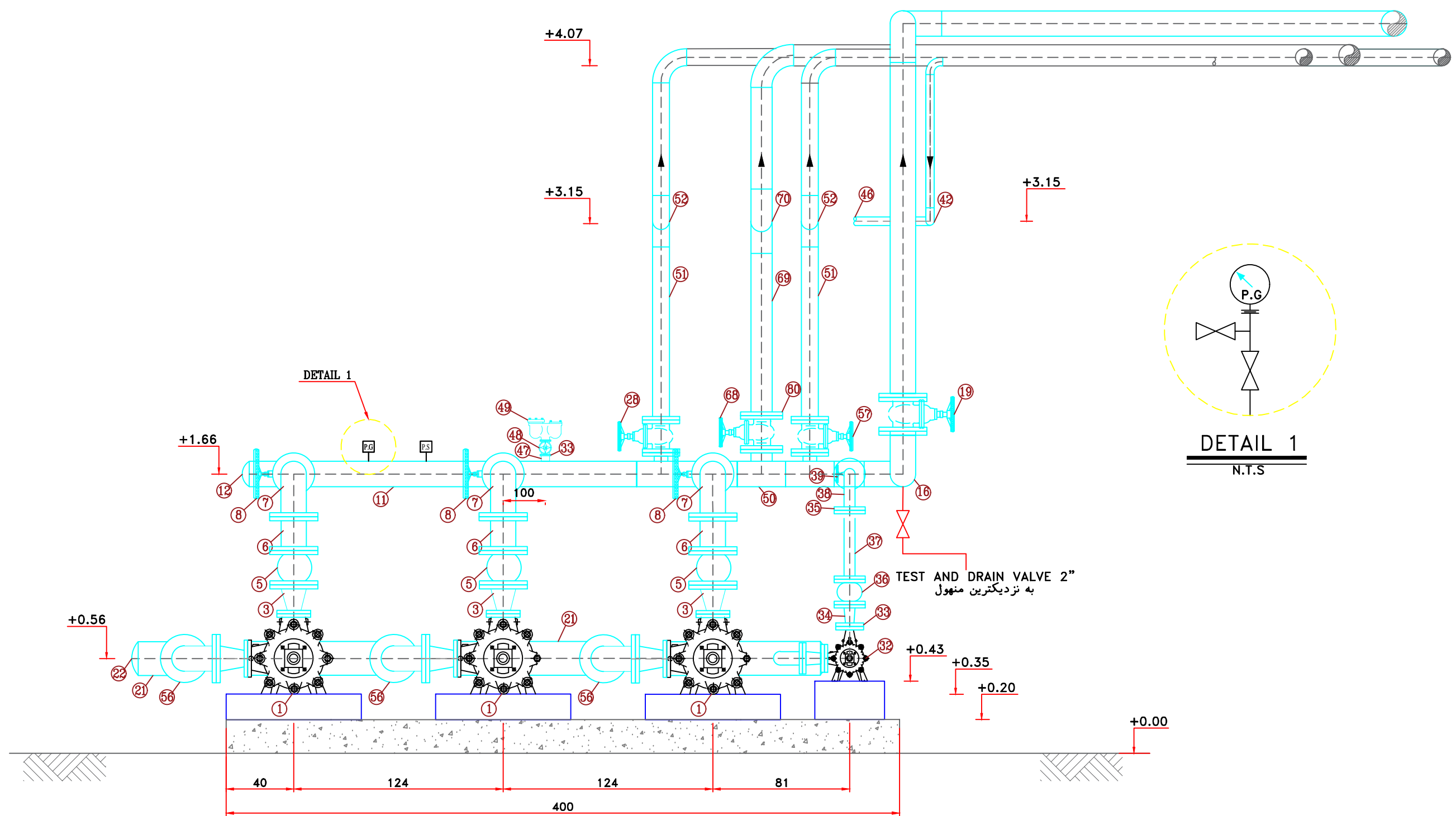
ورودی آب ایستگاه پمپاژ  
 آتش نشانی ۸۰ میلیمتر

به اسپرینکلرهای سالن همکف (شهربازی)  
 سائز ۱۵۰ میلیمتر (طرب جدید)

ورودی آب ایستگاه پمپاژ  
 آتش نشانی ۸۰ میلیمتر

مخزن آب ذخیره موجود  
 10m<sup>3</sup>

برش مکانیکال A-A  
 SCALE 1:25

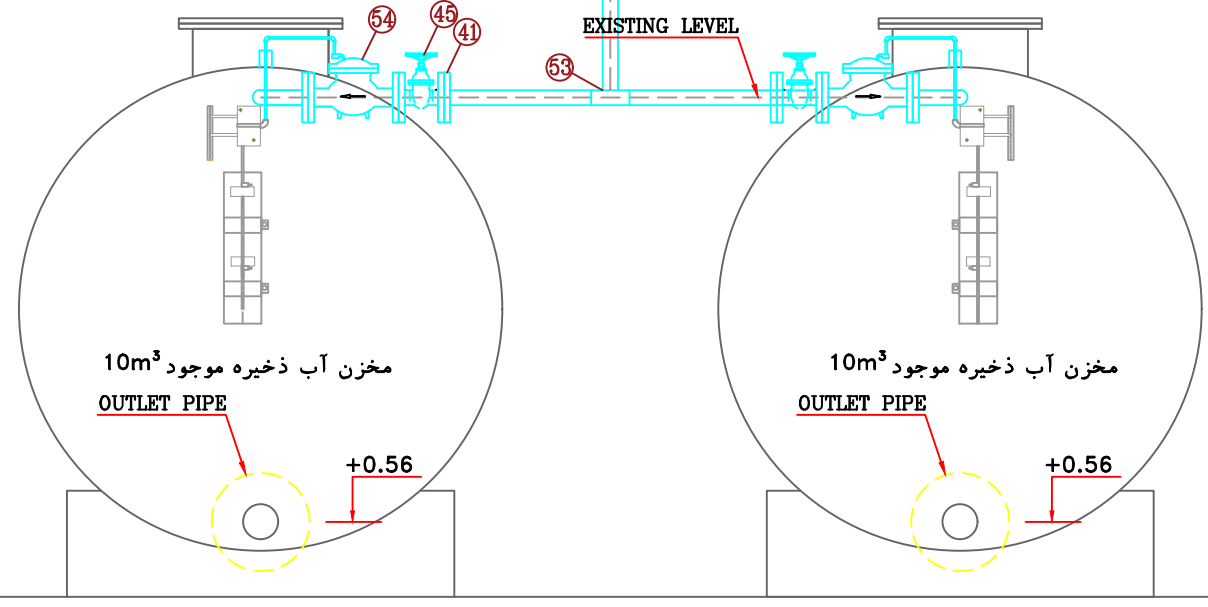
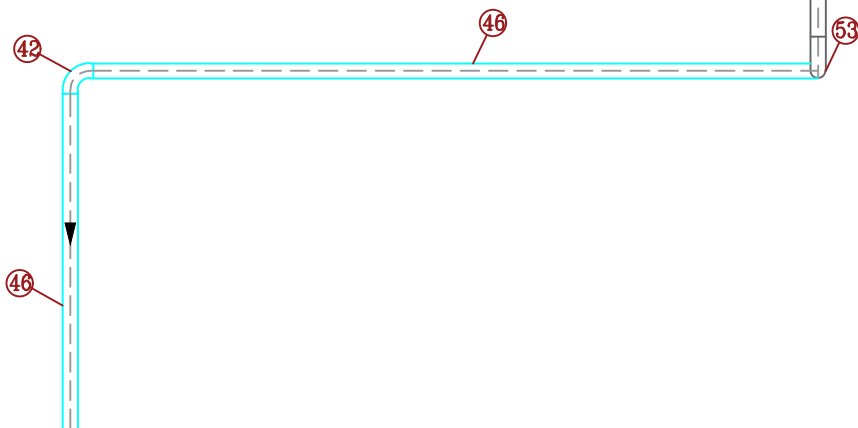


برش مکانیکال B-B  
SCALE 1:25

ورودی آب ایستگاه پمپاژ  
آتش نشانی ۸۰ میلیمتر

+4.07

+3.15



+0.00

برش مکانیکال C-C  
SCALE 1:25

لیست تجهیزات مکانیکال

POS	ITEM	SPECIFICATION	QTY
1	Main PUMP WKL 80/5	HEAD=65M-IMP=Ø220-CAPACITY=51.1 m3/h-P=22 KW-N=1450 rpm	2+1
2	PLAIN FLANGE	DN80-DRILLING ACCORDING DIN DIN2501 PN10-CARBON STEEL-THICKNESS=20(mm)	3
3	CONCENTRIC REDUCER	DN80X150-WELDED-CARBON STEEL PN10-CONCENTRIC	3
4	PLAIN FLANGE	DN150-DRILLING ACCORDING DIN DIN2501 PN10-CARBON STEEL-THICKNESS=24(mm)	23
5	RUBBER EXPANSION JOINT	DN150-NBR-PN10 DRILLING ACCORDING DIN DIN2501	3
6	DISCHARGE PIPE	DN 150-SCH.STD-THK:7.11mm-CARBON STEEL-SEAMLESS	6m
7	ELBOW 90°	DN 150-WELDED-PN10-CARBON STEEL-L.R-SEAMLESS	3
8	SWING CHECK VALVE	DN 150-PN10-CAST IRON-DRILLING ACCORDING DIN DIN2501	3
9	DISMANTLING JOINT	DN150-PN10-CARBON STEEL-DRILLING ACCORDING DIN DIN2501	3
10	GATE VALVE	DN 150-DIN 3352 PART4-PN10-CAST IRON	3
11	MAIN DISCHARGE PIPE	DN 150-SCH.STD-THK:7.11mm-CARBON STEEL-SEAMLESS	6m
12	CAP	DN 150-PN10-CARBON STEEL-WELDED	2
13	PLAIN FLANGE	DN100-DRILLING ACCORDING DIN DIN2501 PN10-CARBON STEEL-THICKNESS=22(mm)	7
14	ENCENTRIC REDUCER	DN100X150-WELDED-CARBON STEEL PN10-CONCENTRIC	3
15	PLAIN FLANGE	DN150-DRILLING ACCORDING DIN DIN2501 PN10-CARBON STEEL-THICKNESS=24(mm)	12
16	ELBOW 90°	DN 150-WELDED-PN10-CARBON STEEL-L.R-SEAMLESS	5
17	RUBBER EXPANSION JOINT	DN150-NBR-PN10 DRILLING ACCORDING DIN DIN2501	3
18	DISMANTLING JOINT	DN150-PN10-CARBON STEEL-DRILLING ACCORDING DIN DIN2501	3
19	GATE VALVE	DN 150-DIN 3352 PART4-PN10-CAST IRON	4
20	PIPE	DN 150-SCH.STD-THK:7.11mm-CARBON STEEL-SEAMLESS	60m
21	MAIN SUCTION PIPE	DN 200-SCH.STD-THK:8.18mm-CARBON STEEL-SEAMLESS	6m
22	CAP	DN 200-PN10-CARBON STEEL-WELDED	4
23	TEE	DN 200*200-PN10-CARBON STEEL-WELDED-SEAMLESS	2
24	PLAIN FLANGE	DN200-DRILLING ACCORDING DIN DIN2501 PN10-CARBON STEEL-THICKNESS=24(mm)	2
25	STRAINER	DN200-DRILLING ACCORDING DIN DIN2501-CAST IRON-PN10	1
26	GATE VALVE	DN 200-DIN 3352 PART4-PN10-CAST IRON	1
27	TEE	DN 200*100-PN10-CARBON STEEL-WELDED-SEAMLESS	3
28	GATE VALVE	DN 100-DIN 3352 PART4-PN10-CAST IRON	2
29	CONCENTRIC REDUCER	DN80X100-WELDED-CARBON STEEL PN10-CONCENTRIC-SEAMLESS	3
30	TEE	DN 50*50-PN10-CARBON STEEL-WELDED-SEAMLESS	5
31	ELBOW 90°	DN50-WELDED-PN10-CARBON STEEL-L.R-SEAMLESS	7
32	JOCKEY PUMP WKL 50/7	HEAD=65M-IMP=Ø165-CAPACITY=11.2 m3/h-P=5.5 KW-N=1450 rpm	1
33	PLAIN FLANGE	DN50-DRILLING ACCORDING DIN DIN2501 PN10-CARBON STEEL-THICKNESS=20(mm)	6
34	CONCENTRIC REDUCER	DN50X65-WELDED-CARBON STEEL PN10-CONCENTRIC-SEAMLESS	1
35	PLAIN FLANGE	DN65-DRILLING ACCORDING DIN DIN2501 PN10-CARBON STEEL-THICKNESS=20(mm)	6
36	RUBBER EXPANSION JOINT	DN65-NBR-PN10 DRILLING ACCORDING DIN DIN2501	1

POS	ITEM	SPECIFICATION	QTY
37	DISCHARGE PIPE	DN65-SCH.STD-THK:5.16mm-CARBON STEEL-SEAMLESS	3m
38	ELBOW 90°	DN65-WELDED-PN10-CARBON STEEL-L.R-SEAMLESS	1
39	GATE VALVE	DN 65-DIN 3352 PART4-PN10-CAST IRON	1
40	ENCENTRIC REDUCER	DN65X80-WELDED-CARBON STEEL PN10-CONCENTRIC-SEAMLESS	1
41	PLAIN FLANGE	DN80-DRILLING ACCORDING DIN DIN2501 PN10-CARBON STEEL-THICKNESS=20(mm)	8
42	ELBOW 90°	DN80-WELDED-PN10-CARBON STEEL-L.R-SEAMLESS	7
43	RUBBER EXPANSION JOINT	DN80-NBR-PN10 DRILLING ACCORDING DIN DIN2501	1
44	DISMANTLING JOINT	DN80-PN10-CARBON STEEL-DRILLING ACCORDING DIN DIN2501	1
45	GATE VALVE	DN80-DIN 3352 PART4-PN10-CAST IRON	4
46	PIPE	DN80-SCH.STD-THK:5.49mm-CARBON STEEL-SEAMLESS	12m
47	PIPE	DN 50-SCH.STD-THK:3.91mm-CARBON STEEL-SEAMLESS	24m
48	GATE VALVE	DN 50-DIN 3352 PART4-PN10-CAST IRON	3
49	AIR VALVE	DN 50-PN10-CAST IRON-DRILLING ACCORDING DIN DIN2501 DOUBELL CHAMPER	1
50	TEE	DN 150*125-PN10-CARBON STEEL-WELDED-SEAMLESS	1
51	PIPE	DN 100-SCH.STD-THK:6.02mm-CARBON STEEL-SEAMLESS	24m
52	ELBOW 90°	DN100-WELDED-PN10-CARBON STEEL-L.R-SEAMLESS	7
53	TEE	DN 80*80-PN10-CARBON STEEL-WELDED-SEAMLESS	2
54	FLOAT CONTROL VALVE	DN80-TYPE ON-OFF-CAST IRON-PN10 FLANGED-DRILLING ACCORDING DIN DIN2501	3
55	SIGNAL BUTTERFLY VALVE (WAFER TYPE)	DN150-CAST IRON(GGG40)-PN10-MANUAL-CONNECTED TO FIRE ALARM CONTROL PANEL Drilling According to DIN 2501-According to SATANDARD UL/FM	2
56	ELBOW 90°	DN 150-WELDED-PN10-CARBON STEEL-S.R-SEAMLESS	3
57	SIGNAL BUTTERFLY VALVE (WAFER TYPE)	DN100-CAST IRON(GGG40)-PN10-MANUAL-CONNECTED TO FIRE ALARM CONTROL PANEL Drilling According to DIN 2501-According to SATANDARD UL/FM	1
58	فلو سوئیچ (FLOWSWICH VALVE)	DN150-PN10-CONNECTED TO FIRE ALARM CONTROL PANEL Drilling According to DIN 2501-According to SATANDARD UL/FM	1
59	BALL VALVE	DN 50-PN10-THREDED OR FLANGED	10
60	فشارسنج (PRESSURE GEAGE)	DN1/2"-PN10-(0-10) BAR RANGE	3
61	RELEIF VALVE	DN50-PN10-MANUAL-CAST IRON-DRILLING ACCORDING DIN DIN2501	2
62	SWING CHECK VALVE	DN 65-PN10-CAST IRON-DRILLING ACCORDING DIN DIN2501	1
63	DISMANTLING JOINT	DN65-PN10-CARBON STEEL-DRILLING ACCORDING DIN DIN2501	1
64	CONCENTRIC REDUCER	DN150X125-WELDED-CARBON STEEL PN10-CONCENTRIC-SEAMLESS	1
65	PRESSURE SWICH	DN150-PN10	1
66	TEE	DN 65*50-PN10-CARBON STEEL-WELDED-SEAMLESS	1
67	PE-RESERVOIR	SEE TABLE NO:1-CAPACITY=10M <sup>3</sup>	1
68	GATE VALVE	DN 125-DIN 3352 PART4-PN10-CAST IRON	1
69	PIPE	DN 125-SCH.STD-THK:6.55mm-CARBON STEEL-SEAMLESS	6m
70	ELBOW 90°	DN125-WELDED-PN10-CARBON STEEL-L.R-SEAMLESS	3
80	PLAIN FLANGE	DN125-DRILLING ACCORDING DIN DIN2501 PN10-CARBON STEEL-THICKNESS=22(mm)	2
81	BALL VALVE	DN 25-PN10-THREDED OR FLANGED	1
82	SWING CHECK VALVE	DN 150-PN10-CAST IRON-DRILLING ACCORDING DIN DIN2501 According to SATANDARD UL/FM	1



**راهنمای نصب و راه اندازی شیرهای فلوتر پیلوت داتر ساخت شرکت مکانیک آب**

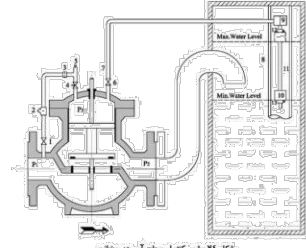
- 1- شیر اصلی فلوتر را در خارج از منبع و به حالت افقی نصب کنید.
- 2- بهتر است قبل از شیر اصلی فلوتر یک حساسه شیر قطع و وصل نیز نصب شود.
- 3- صفحه فلزی بدنه مجموعه پیلوت فلوتر را توسط چهار عدد پیچ M8 از جنس استیلین استیل به دیواره بخترن بصورت ثابت و محکم نصب کنید (هماگونگی که این مجموعه در موقع باز کردن صندوق شیر در داخل صندوق نصب شده است) و دقت کنید که صفحه مذکور حداقل 20 cm از بالا فضای باز داشته باشد تا میله وزنه تعادلی در موقع حرکت به مابقی برخورد نکند.
- 4- میله راهنمای تویی شناور را از محل رزوه شده به پایین میله اتصال شناور بندید و دقت کنید تا این میله های پلاستیکی کاملاً در راستای قائم باشند.
- 5- اگر در داخل منبع تنظیم آب زیاد است، میله راهنمای تویی شناور و تویی شناور را باید داخل یک محفظه آرمایش قرار دهید. جهت برای این کار می توانید از یک توله به قطر حداقل 250 mm و طول حدود 1.5 m استفاده کنید (شکل 25).
- 6- مجموعه پیلوت فلوتر را از طریق یک توله 12" اگر فاصله بیشتر از 6m باشد 3/4" به شیر تغذیه مخزن فرمائی خروجی درپوش شیر اصلی فلوتر طوری نصب کنید تا امکان جمع شدن هوا در آن وجود نداشته باشد.
- 7- هر دو شیر کاری روی شیر اصلی فلوتر را کاملاً باز کنید.
- 8- شیر سوپرنی کنترل دبی روی بدنه شیر اصلی باید سه تا پنج دور باز باشد (این تنظیم در کارخانه انجام می شود) دقت کنید که این شیر هرگز تمام بسته نباشد چون باعث از کار افتادن کل سیستم می شود.
- 9- بعد از انجام عملیات نصب شیر قطع و وصل واقع در ورودی شیر اصلی فلوتر را تماماً باز کنید تا جریان برقرار شود.
- 10- شیر فلوتر به طور اتوماتیک سطح آب را در داخل منبع در فاصله بین دو خلفه برتری روی میله راهنمای تویی شناور ثابت نگه می دارد بدین ترتیب که:
  - با شروع مصرف آب درون حوضچه پایین می رود و به تبع آن تویی شناور نیز به طرف پایین حرکت می کند لذا میله وزنه تعادل پیلوت فلوتر را همچنان بسته نگه می دارد. بعد از اینکه سطح آب داخل مخزن به حداقل سطح مورد نظر رسید تویی شناور روی خلفه برتری زمین کسند حداقل سطح آب می نشیند و وزن تویی شناور باعث می شود که میله راهنمای تویی شناور به طرف پایین حرکت کرده و پیلوت فلوتر باز می شود و به تبع آن شیر اصلی فلوتر نیز باز می شود تا مخزن پر شود. با پر شدن مخزن تویی شناور به طرف بالا حرکت می کند تا به خلفه برتری زمین کسند. سطح حداکثر آب برسد تا در اثر نیروی وارده بر آن میله راهنمای تویی شناور بتصرف بالا حرکت کرده و پیلوت فلوتر بسته می شود و به تبع آن شیر اصلی نیز بسته می شود.
  - 11- با تغییر دادن موقعیت خلفه های برتری و اضافه کردن به طول میله راهنمای تویی شناور می توان سطح آب در داخل مخزن را به دلخواه تغییر داد.

**مکانیزم عملکرد**

با پایین رفتن سطح آب در مخزن شیر پیلوت باز می شود و فشار درون محفظه پیستون و سیلندر (P) کاهش می یابد و پیستون شیر اصلی به طرف بالا حرکت کرده شیر را باز می کند و جریان برقرار می شود. با بالا آمدن سطح آب در مخزن و قطع جریان سوپرنی شیر پیلوت فشار داخل محفظه پیستون و سیلندر (P) افزایش یافته و پیستون شیر اصلی به طرف پایین حرکت می کند در نتیجه شیر اصلی بسته شده و جریان آب قطع می شود.

**روش تنظیم و کنترل**

شیر فلوتر در خارج از مخزن نصب شده و مخزن فرمان فلوتر در داخل مخزن قرار گرفته و توسط یک توله 12" یا 3/4" به شیر اصلی وصل می شود (شکل 24). محل نصب مخزن فرمان فلوتر باید طوری باشد که در معرض تلفات آب داخل مخزن نباشد. در غیر اینصورت باید در داخل حوضچه آرمایش که می تواند توله 8" یا 10" باشد قرار گیرد. میله راهنمای پلاستیکی از داخل تویی فلوتر عبور کرده و دو عدد قطعه محدود کننده حرکت تویی یکی در بالای تویی و دیگری در پایین تویی قرار می گیرد. قطعه باقی حداکثر سطح آب و قطعه پایینی حداکثر سطح آب را تعیین می کند. اگر فاصله بیشتری بین حداکثر و حداقل مورد نیاز باشد با حرکت دادن قطعه پایینی به طرف پایین میله راهنمای فلوتر پیلوت این عمل ممکن می شود و اکثر بار هم مقدار فاصله بیشتری بین حداکثر و حداقل مورد نیاز باشد می توان با افزودن به طول میله راهنمای این کار را انجام داد.



شکل 24: شیر کنترل سطح آب در مخزن  
1- شیر تغذیه مخزن فرمان ورودی 2- شیر سوپرنی 3- شیر سوپرنی 4- شیر سوپرنی 5- درپوش سوپرنی 6- شیر تغذیه مخزن فرمان خروجی  
7- توله 12" یا 3/4" یا 8" مخزن آرمایش توله 12" یا 10" 8- توله 8" 9- توله شناور 10- میله راهنمای پلاستیکی  
11- قطعه محدود کننده حرکت تویی 12- قطعه محدود کننده حرکت تویی  
13- Ball Cock 14- Needle Valve 15- Vent Plug 16- Ball Cock 17- Pipe 12" or 3/4" 18- Slitting Well (Pipe 8" or 10")  
19- Pilot 10-Floor 11-Floor Rod 12-Lower Stop 13-Lower Stop

**شیرهای پیلوت داتر کنترل سطح آب مخزن (شیرهای فلوتر) - Pilot Operated (Float) Valves**

موتارد کاربرد شیرهای کنترل سطح آب در مخزن مکانیک آب برای کنترل و قطع سطح آب در مخازن مورد استفاده قرار می گیرند. این شیرها که مجهز به سیستم پیلوت هستند نسبت به شیرهای فلوتر معمولی مزایای فراوانی دارند که عبارتند از:  
1- این نوع شیرهای فلوتر می توانند در خارج از مخازن و در محل های با دسترسی مناسب نصب شوند و فقط سیستم پیلوت در داخل مخزن نصب می شود و چون از یک پیلوت کوچک برای فرمان دادن به شیر اصلی استفاده می شود بنابراین در سایرهای بزرگتر و فشارهای ورودی زیاد، برخلاف شیرهای معمولی که در آنها اندازه تویی خیلی بزرگ می شود هیچ مشکلی پدید نمی آید.  
2- این نوع شیرهای فلوتر با دو نوع سیستم ارائه می شوند:

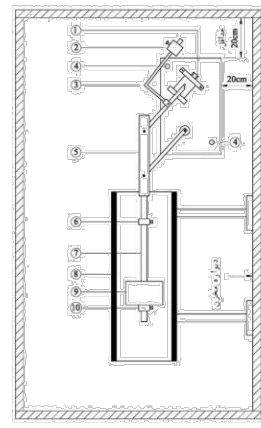


الف- قطع و وصل (ON-OFF): این پیلوت ها سطح آب را بین دو سطح حداقل و حداکثر در مخازن نگه می دارند بدین ترتیب که با بالا آمدن سطح آب در مخزن شیر پیلوت جریان قطع جریان آب را می دهد و تا پایین آمدن سطح آب و رسیدن به حداقل سطح مورد نظر، شیر بسته می ماند (فاصله این دو سطح می تواند از 1 تا 10 متر و یا بیشتر تغییر یابد). زمین (با رسیدن سطح آب به حداقل سطح مورد نظر، شیر فلوتر باز می شود تا دوباره سطح آب بالا برود. این مکانیزم از آن جهت اهمیت دارد که از نیاز و بسته شدن های متعدد شیرهای فلوتر در قطر یکسانی جلوگیری می ورودی و هزینه های طراحی می کند و نیاز و بسته شدن شیر آرم و بدون هزینه است.

ب- تنظیمی (Modulating): این نوع فلوتر ورودی آب مخازن را نسبت به خروجی آن تنظیم می کند. بدین ترتیب که هر چه مصرف بیشتر شود پیلوت شیر بیشتر باز شده و مقدار دین عبوری شیر فلوتر بیشتر می شود و هرچه مصرف کمتر باشد و سطح آب در مخزن بالا بیاید شیر پیلوت بیشتر بسته شده و مقدار دین عبوری شیر فلوتر کمتر می شود و وقتی سطح آب در مخزن به مقدار حداکثر رسید جریان قطع می شود.

1- شیر اصلی فلوتر در منبع A شیر اصلی می باشد  
2- شیر اصلی فلوتر در منبع B شیر اصلی می باشد

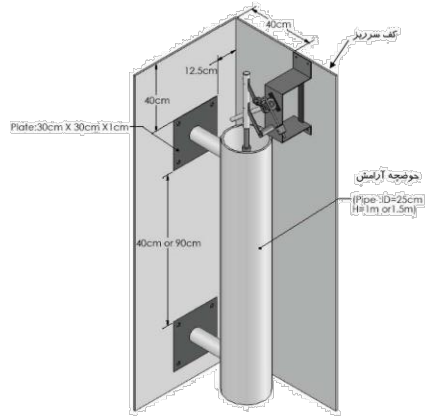
نگه قابل توجه: هنگامی که مخزن در حال پر شدن است از توله تعبیه مخزن فرمان (شماره 11 شکل 25) آب به داخل مخزن می بریزد. هنگامیکه هیچ آب از توله تعبیه مخزن فرمان نماند پشت مخزن پر و شیر اصلی بسته شده یا مخزن فرمان شیر دچار آسیب شده است.



شکل 25: نام قطعات مجموعه پیلوت داتر  
1- محل اتصال توله رابط فلوتر و شیر اصلی 2- توله مخزن 3- میله تعادل 4- سوپرنی محل اتصال صفحه به دیواره مخزن توسط پیچ M8 5- جبهه اتصال شناور 6- خلفه برتری زمین کسند حداکثر سطح آب 7- میله راهنمای تویی شناور 8- حوضچه آرمایش توله قطر 100mm و طول 11m-12m 9- تویی شناور 10- خلفه برتری زمین کسند سطح سطح آب 11- توله تعبیه مخزن فرمان (بافت پیستون)

**روش نصب پیلوت شیر فلوتر داخل مخزن**

- توجه:
- 1- اگر ارتفاع توله حوضچه آرمایش برتر از 1 متر باشد فاصله بین دو پشت برتری 1.5 سانتی متر اکثر ارتفاع حوضچه آرمایش برتری 1.5 متر باشد فاصله بین دو پشت برتری 90 سانتی متر و اگر ارتفاع توله حوضچه آرمایش بیشتر از 1.5 متر باشد فاصله دو پشت مناسب با آن در نظر گرفته شود.
  - 2- سایر اجزاء هنگام نصب مطابق نقشه در نظر گرفته شود.



**SPECIFICATIONS OF FLOAT CONTROL VALVE&LEVEL SWITCH**